

**MUZEUL JUDEȚEAN TELEORMAN**

**BULETINUL MUZEULUI JUDEȚEAN TELEORMAN  
SERIA ARHEOLOGIE**

**4 - 2012**

**Editura Renaissance  
București  
2012**



## MUZEUL JUDEȚEAN TELEORMAN

### BULETINUL MUZEULUI JUDEȚEAN TELEORMAN. SERIA ARHEOLOGIE 4

#### COLEGIUL DE REDACȚIE

Dr. Pavel Mirea, *Muzeul Județean Teleorman* - Redactor șef  
Dr. Ecaterina Țânțăreanu, *Muzeul Județean Teleorman* - Secretar de redacție  
Dr. Radian R. Andreescu, *Muzeul Național de Istorie a României*  
Dr. Abraham van As, *Leiden University*  
Dr. Douglass W. Bailey, *San Francisco State University*  
Dr. Ioana Bogdan-Cătănicu, *Institutul de Arheologie 'Vasile Pârvan'*  
Dr. Sabin Adrian Luca, *Universitatea 'Lucian Blaga' din Sibiu, Muzeul Național Brukenthal*  
Dr. Steve Mills, *Cardiff University*  
Dr. Cristian Schuster, *Universitatea din București, Institutul de Arheologie 'Vasile Pârvan'*  
Dr. Laurens Thissen, *Thissen Archaeological Ceramics Bureau, Amsterdam*

*Tehnoredactare:* Pavel Mirea, Pompilia Zaharia

*Corectura:* Ecaterina Țânțăreanu, Mădălina Dumitru

*Consultanți:* Steve Mills (limba engleză), Cristi Marin (limba franceză)

*Coperta:* Ac de vâl (sec. XVI - jumătatea sec. XVII) din tezaurul descoperit la Brânceni, colecția Muzeului Județean Teleorman; desen Cătălina Dănilă, machetare Pompilia Zaharia

Colegiul de redacție nu răspunde de opiniile exprimate de către autori.

Corespondența, manuscrisele, cărțile și revistele pentru schimb se vor trimite Colegiului de redacție, pe următoarea adresă: MUZEUL JUDEȚEAN TELEORMAN, str. 1848, nr. 1, cod poștal 140033, ALEXANDRIA, jud. Teleorman, ROMANIA sau prin email: redactie\_BMJT@yahoo.com; pavelcmirea@yahoo.com.

Volum editat cu sprijinul Consiliului Județean Teleorman

Editura Renaissance 2012  
www.editurarenaissance.ro  
(Editură recunoscută C.N.C.S.I.S.)  
Editor: Sorin Alexandru ȘONTEA  
Telefon/fax: 031.808.91.97/0744.652118  
E-mail: sorinsontea@rdslink.ro

©Toate drepturile asupra acestei ediții sunt rezervate editurii Renaissance și Muzeului Județean Teleorman

ISSN 2065-5290  
Tipar: ABSTRACT MEDIA SRL  
Tel/fax: 031.808.91.97

SUMAR  
CONTENTS

Laurens THISSEN Starčevo - Criș pottery from TELEOR 003, S Romania <i>Ceramica Starčevo - Criș din TELEOR 003, sudul României</i> .....	5
Radian ANDREESCU Reprezentări ornitomorfe descoperite în așezarea de la Vitănești 'Măgurice', jud. Teleorman <i>Ornithomorphic Figurines from Vitănești 'Măgurice', Teleorman County</i> .....	47
Katia MOLDOVEANU Un capac cu mâner antro-po-zoomorf descoperit la Vitănești 'Măgurice', jud. Teleorman <i>A Lid with an Anthro-po-zoomorphic Handle from Vitănești 'Măgurice', Teleorman County</i> .....	53
Ion TORCICĂ Piese de tipul 'coarne de consecrație' descoperite în așezările Vitănești 'Măgurice' (jud. Teleorman) și Surdulești (jud. Argeș) <i>'Horns of Consecration' from Vitănești 'Măgurice' (Teleorman County) and Surdulești (Argeș County)</i> .....	59
Cristian Eduard ȘTEFAN, Valentin DUMITRAȘCU, Monica MĂRGĂRIT <i>Restitutiones Archaeologicae: așezarea de tip tell de la Coșereni 'Măgura de la Comana', jud. Ialomița</i> <i>Restitutiones Archaeologicae: the Tell Settlement at Coșereni 'Măgura de la Comana', Ialomița County</i> .....	71
Theodor IGNAT, Vasile OPRIS, Mădălina VOICU, Radian ANDREESCU, Cătălin LAZĂR Ceramica din locuința nr.5 de la Sultana 'Malu Roșu'. Analiză primară (I) <i>The Pottery from House nr.5 at Sultana 'Malu Roșu'. Preliminary Analysis (I)</i> .....	101
Alin FRÎNCULEASA Tradiții și contacte culturale în nordul Munteniei în epoca eneolitică: despre siturile de la Mălăieștii de Jos (jud. Prahova), Seciu (jud. Prahova) și Coțatcu (jud. Buzău) <i>Traditions and Cultural Contacts during the Northern Wallachia Eneolithic: the Sites from Mălăieștii de Jos, Seciu (Prahova County) and Coțatcu (Buzău County)</i> .....	133
Daniel GARVĂN, Roxana MUNTEANU Un sceptru cruciform descoperit la Traian 'Dealul Fântânilor' (jud. Neamț) <i>An Eared-type Mace from Traian 'Dealul Fântânilor' (Neamț County)</i> .....	167
Ion PĂTRAȘCU Restituiri: Emil Moscalu, Raport asupra săpăturilor arheologice de la Orbeasca de Sus, comuna Orbeasca, județul Teleorman <i>Restitutions: Emil Moscalu, Report on the Excavations at Orbeasca de Sus, Orbeasca Commune, Teleorman County</i> .....	175
Camelia - Mirela VINTILĂ, Despina MĂGUREANU Notă asupra descoperirilor de sec. II - I a. Chr. din situl arheologic 'Băneasa - La Stejar' <i>Notes sur les découvertes du II - I siècle av. ne. sur le site archéologique 'Băneasa - La Stejar'</i> .....	183
Bogdan CIUPERCĂ Locuințele așezărilor din Muntenia în secolele VIII-X <i>Settlement Dwellings from the VIII-X Centuries in Walachia</i> .....	197

Ecaterina ȚĂNȚĂREANU Tezaurul de la Brânceni, jud. Teleorman, un tezaur medieval cu monede și podoabe <i>The Medieval Coin and Adornment Hoard from Brânceni, Teleorman County</i> .....	227
Alexandra GHENGHEA Was there a death gesture during early iron age? A new meaning for the 'Warrior from Capestrano' <i>Un gest al morții în prima epocă a fierului? Un nou înțeles pentru 'Războinicul din Capestrano'</i> .....	239
Prezentări de carte <i>Book Reviews</i> .....	251
Ecaterina ȚĂNȚĂREANU <i>Habitat medieval în sud-vestul Munteniei în sec. XIV-XVII. Temeiuri istorice și arheologice,</i> Publicațiile Muzeului Județean Teleorman I, Editura Renaissance, București, 2010, 259 pagini, 60 planșe, abrevieri, bibliografie, sursele ilustrațiilor, indice general, rezumat în limba franceză, ISBN 978-973-8922-80-8 (Ștefan NEDELCUȚĂ-APOPE) .....	251
Joanna R. SOFAER <i>The Body as Material Culture: A Theoretical Osteoarchaeology,</i> Cambridge University Press, Cambridge, 2006, 188 pagini, 11 ilustrații, 3 tabele, ISBN 978-0-521-81822-3 (Mădălina VOICU) .....	253
Obituaria <i>Obituary</i> .....	255
Cătalín LAZĂR Amintiri despre un prieten <i>Memories of a Friend</i> .....	255
Colaboratori <i>Contributors</i> .....	261

## NOTĂ ASUPRA DESCOPERIRILOR DE SEC. II - I A. CHR. DIN SITUL ARHEOLOGIC 'BĂNEASA - LA STEJAR'

Camelia - Mirela VINTILĂ  
Despina MĂGUREANU

**Résumé:** *L'article présente les résultats de la recherche archéologique préventive (vestiges du siècle II-I av. J.-C.) sur le site archéologique 'Băneasa - La Stejar' en 2007.*

**Rezumat:** *Articolul prezintă rezultatele cercetării arheologice preventive (descoperirile din sec. II-I a. Chr.) din situl arheologic 'Băneasa - La Stejar' în anul 2007.*

**Mots-clés:** *céramique; établissement; l'époque de Latène (sec. II-I av. J.-C.).*

**Cuvinte cheie:** *ceramică; așezare; epocă Latène (sec. II-I a. Chr.).*

Situl arheologic 'Băneasa - La Stejar' a intrat în literatura de specialitate, datorită descoperirii de către Dinu V. Rosetti, în anul 1929, a unei așezări din epoca bronzului aparținând culturii Tei (Rosetti 1932: 12 și nota 30). Cu această ocazie se individualizează o nouă fază a culturii Tei, numită 'faza Stejar' (Rosetti 1935: 157). Tot atunci este semnalată și existența în aceeași zonă a unor așezări din prima epocă a fierului și din sec. IV-VI p. Chr.

În toamna anului 1960, în cursul cercetărilor de suprafață efectuate pe malul stâng al Colentinei, stațiunea 'La Stejar' a fost reidentificată dar, între timp, așezările din epoca bronzului, din prima epocă a fierului și o parte a celor din sec. IV-VI p. Chr. fuseseră distruse.

În anii 1962-1963, Muzeul Municipiului București reprezentat de către Margareta Constantiniu și Valeriu Leahu, a organizat două campanii de cercetări arheologice. În timpul acestor cercetări (care au acoperit o suprafață de cca. 4500 m<sup>2</sup>), s-au identificat resturile a două așezări din epoca bronzului atribuite culturii Tei, urme de locuire din prima epocă a fierului dar și așezarea de secolele VI-VII (Constantiniu 1965: 75-98).

Obiectivul cercetării din campania anului 2007 (Mănucu-Adameșteanu *et al.* 2008: 58-60) l-a constituit eliberarea de sarcină arheologică a unui teren cu o suprafață de 1115 m<sup>2</sup>, ce urma a fi afectat de construirea unor imobile<sup>1</sup>. Au fost trasate trei secțiuni și șase casete<sup>2</sup> cu o suprafață totală săpată de 483 m<sup>2</sup> (Plânșele I, II). Au fost surprinse două gropi (groapa 1 și groapa 2) cu material atribuit secolelor II-I a. Chr., precum și două locuințe (locuința 1 și locuința 2) și o groapă (groapa 3) datate în secolele X-XI, cultura Dridu.

**Stratigrafia generală** a suprafeței cercetate se prezintă astfel:

- stratul vegetal, de la 0 la -0,10/0,15 m;
  - stratul de pământ de culoare neagră, compact, foarte tare, cu o grosime ce variază între 20-30 cm, de la -0,10/0,15 m la -0,35/0,40 m, în care au fost înregistrate vestigiile arheologice;
  - stratul de pământ galben lutos, 'solul viu', steril din punct de vedere arheologic, cu o grosime de 35-40 cm, între -0,35/0,40 m și -0,75 m;
  - stratul format din pământ foarte nisipos care continuă până la -1,30 m.
- Adâncimea maximă de săpare atinsă a fost de -1,30 m.

**Descrierea complexelor arheologice din sec. II-I a. Chr.**

**Groapa 1** (Plânșa III)

În secțiunea I, □2-4, a fost observată o zonă cu pământ negru pentru cercetarea căreia s-a deschis, pe latura de vest a secțiunii, caseta 3.

Între -0,20-0,30 m adâncime, pe o lungime de 2,30 m se găsea o depunere de pământ de culoare cenușie, amestecată cu foarte multe pietre și câteva fragmente ceramice. Această depunere pare să fie umplutura unui complex de locuire. Nu au fost surprinse alte elemente concrete (podea, instalație de foc). Aici au fost descoperite câteva fragmente de vase ce pot fi atribuite perioadei geto-dacice clasice<sup>3</sup>, ceramică cenușie lucrată la roată și ceramică modelată cu mâna din pastă cărămizie.

Pe măsura continuării cercetării, la -0,83 m adâncime, s-au conturat, în grund, mai bine limitele acestui complex, cu dimensiunile de 1,90x1,90 m, denumit convențional 'groapa 1'. Umplutura consta dintr-un pământ negru amestecat cu cenușă și mult pietriș. La adâncimea de -1,10 m au apărut câteva fragmente ceramice și oase de animale. Cercetarea acestui complex s-a făcut până la

adâncimea de -1,80 m, de la nivelul de surprindere, după care s-a renunțat la atingerea fundului gropii datorită adâncimii prea mari și a diametrului mic (0,70 m) al părții lui inferioare.

### **Groapa 2 (Planșa IV)**

Pentru verificarea depunerilor aflate sub nivelul locuinței 1 (cultura Dridu), înregistrat la -1,15 m adâncime, s-au mai săpat cca. 30 cm, în secțiunea III și în caseta 1.

Astfel, în colțul de nord-est al casei 1, la -1,40 m adâncime față de nivelul actual de călcare, s-au descoperit grupate, câteva fragmente ceramice. Acestea se aflau în umplutura unei gropi, cel mai probabil pe fundul ei. Groapa, de formă ovală, cu diametrele de 0,80x0,46 m, a fost săpată în stratul de pământ nisipos, steril arheologic. Partea superioară a gropii a fost afectată de săparea locuinței 1, în evul mediu timpuriu.

### **Catalogul selectiv al ceramicii din sec. II - I a. Chr.**

În afara ceramicii aparținând evului mediu timpuriu (cultura Dridu), au fost descoperite și fragmente ceramice din cea de a doua epocă a fierului. Acestea au apărut sporadic în stratul de cultură și în contextul celor două complexe de locuire menționate mai sus.

Au fost identificate mai multe forme ceramice caracteristice celor două tehnici de modelare (la roată și cu mâna) precum și câteva fragmente de vase de import. Acestea din urmă provin de la câteva amfore, care după tehnica de fabricație, pastă și culoare, indică o proveniență elenistică, din zona nord-egeană<sup>4</sup>. Dintre formele lucrate la roată menționăm un fragment de crater, un bol nedecorat, fructiere și mai multe fragmente de vase de provizii. Ceramica lucrată cu mâna este reprezentată de fructiere și vase borcan.

### **Groapa 1**

#### **Ceramica lucrată cu mâna**

Au fost înregistrate fragmente de pereți din partea superioară a trei vase borcan, modelate neglijent, din pastă de culoare cărămizie, cu nisip și pietricele adăugate ca degresanți:

- fragment de perete ușor arcuit; în pastă s-a adăugat și calcar pisat; din decorul în relief se mai păstrează un buton cu șanțuire verticală prins într-un brâu alveolat orizontal (Planșa V.2);
- fragment de perete ușor arcuit cu decor în relief reprezentat de un brâu alveolat orizontal;
- fragment de perete care păstrează un buton cu alveolare verticală;

Alte cinci fragmente atipice sunt constituite de pereții a patru vase lucrate din pastă cărămizie bine arsă, având ca degresant nisip cu granulație diferită. Din această categorie ceramică face parte și un fragment de toartă orizontală din pastă omogenă, cu nisip, de culoare neagră, cărămizie în spărtură (diametru - 1,9 cm).

#### **Ceramica lucrată la roată**

Au fost identificate patru fragmente de căni lucrate din pastă fină, omogenă, cu nisip, de culoare cenușie:

- fragment dintr-o toartă care păstrează și o mică porțiune din buza vasului<sup>5</sup>. La partea inferioară a torții, pe cca. 3 cm, se observă urme de frecare, ceea ce indică utilizarea fragmentului după spargerea căni (Planșa VIII.1);
- perete din partea superioară a unei căni decorate cu o linie orizontală incizată pe umăr (diametru maxim la pântec - 14 cm (Planșa V.3);
- perete din partea superioară a unei căni decorate cu o linie incizată în val (Planșa V.4);
- fragment de mici dimensiuni din buza unei căni;

Alte cinci fragmente de panse sunt de la vase diferite ale căror forme nu se pot identifica.

Un fragment din pastă de culoare cărămizie cu grosimea de 1,6 cm, pare să aparțină unui vas de provizii de mari dimensiuni.

#### **Ceramica de import**

Este reprezentată de trei fragmente de vase, două de amfore și unul care pare a fi dintr-un bol:

- fragment din partea inferioară a pansei unei amfore<sup>6</sup>. Se păstrează o mică porțiune din piciorul ușor evazat, cu înălțimea de 6,5 cm. Vasul, cu suprafața netedă, a fost lucrat din argilă fină, cu mică, de culoare roșiatică în spărtură, cu puține incluziuni de culoare maroniu închis. Deschiderea și grosimea pereților pansei indică o amforă de dimensiuni reduse (Planșa V.6);

- un fragment din zona umărului unei torți de amforă, posibil import elenistic, din pastă cărămizie, cu mult nisip (grosime 3,9x2,6 cm) (Planșele V.5; VIII.2);

- un perete de vas de mici dimensiuni (bol ?) din pastă cărămizie foarte fină, posibil import (grosime - 0,3 cm).

## **Groapa 2**

### **Ceramica lucrată cu mâna**

Este reprezentată de fragmente aparținând unor vase borcan lucrate din pastă de culoare cărămizie, cu nisip și pietricele adăugate ca degresanți:

- partea superioară a unui vas modelat neglijent, cu buza evazată și pereți ușor arcuiți; din decor se păstrează un buton cilindric aplatizat și o linie în relief dispusă oblic (Planșele VI.1; VIII.3);

- partea inferioară a unui vas întregibil, lucrat îngrijit, cu suprafața netedă, pastă omogenă, cărămizie (neagră în spărtură); păstrează urme de degete de la modelarea bazei (diametru fund - 10,5 cm) (Planșele VI.2; VIII.4);

- partea inferioară a unui vas întregibil, lucrat îngrijit din pastă omogenă; prezintă urme de ardere secundară la interior; păstrează urme de degete de la modelarea bazei, fundul gros are o ușoară talpă (diametru fund - 14 cm) (Planșele VI.3; VIII.7);

- partea inferioară a unui vas lucrat îngrijit, cu suprafața netezită; prezintă urme de ardere secundară la interior (diametru fund - 14 cm) (Planșa VIII.6).

### **Ceramica lucrată la roată**

Au fost descoperite două fragmente din vase lucrate din pastă fină cenușie, cu nisip adăugat ca degresant, cu suprafața lustruită:

- picior fragmentar de fructieră, cu mult nisip de granulație mică în pastă; are un inel în relief aplicat în zona îmbinării dintre picior și cupă (înălțimea păstrată - 8,00 cm; diametru picior - 8,5 cm) (Planșa VIII.5);

- fragment de bol fără decor; buza prezintă o ușoară șanțuire iar umărul este puternic profilat.

### **Ceramica lucrată cu mâna descoperită în strat**

#### **Vas borcan**

- fragment din partea superioară a unui vas de mici dimensiuni, modelat din pastă de culoare cărămizie cu nisip și pietricele; buza dreaptă este sugerată doar printr-o ușoară tragere spre exterior, gât înalt, slab arcuit, pereți destul de groși (1 cm), fără decor (diametru gură - 11,2 cm; secțiunea II, □17-18, -0,95 m).

#### **Fructiere**

- baza unui picior cilindric din pastă neagră, lustruită, cărămizie în spărtură, având ca degresant nisip și cioburi pisate mărunț (diametru exterior - 8,4 cm; secțiunea I, □28, -0,30-0,40 m) (Planșele VII.2; IX.3);

- baza unui picior cilindric modelat neglijent din pastă de culoare neagră (negru-cărămiziu în spărtură), cu nisip și pietricele (diametru exterior - 9 cm; secțiunea I, □30, -0,30-0,40 m) (Planșele VII.3; IX.2).

#### **Căni**

- fragment din partea superioară a unui vas modelat din pastă fină, cu nisip, de culoare cărămizie, ușor negricios în spărtură, cu slip cenușiu, lustruit; buză ușor evazată, rotunjită, gât înalt foarte ușor arcuit (secțiunea II, □17-18, -0,95 m).

#### **Alte forme**

- fragment din baza unui vas de mici dimensiuni (ceașcă-opaiț ?) din pastă cărămizie, grosieră, cu multe cioburi pisate și nisip adăugate ca degresanți; prezintă urme de ardere secundară (diametru fund - 6 cm; secțiunea II, □12, -0,40-0,50 m);

- fragment de toartă orizontală din pastă de culoare neagră, lustruită, cu nisip, cărămizie în spărtură (diametru - 2 cm; secțiunea II, □17-18, -0,95 m).

### **Ceramica lucrată la roată descoperită în strat**

#### **Bol**

- fragment din buza unui bol nedecorat lucrat din pastă fină, compactă, de culoare cenușie, cu nisip, cu urme de lustru orizontal pe suprafață, cu buza trasă oblic spre exterior, triunghiulară în secțiune (grosime perete - 0,4 cm; diametru gură - 13,6 cm; secțiunea II, □17-18, -0,95 m).

#### **Fructiere**

- fragment de buză din pastă fină cu nisip, compactă și omogenă; de culoare brun-roșcat (diametru exterior buză - 23 cm; secțiunea I, □30, -0,30-0,40 m) (Planșa IX.6);

- fragment din zona de prindere a cupei la piciorul cilindric, pastă cenușie, fină (diametru picior - 6 cm; secțiunea I, □30, -0,30-0,40 m);
- fragment mic de cupă din pastă negru-cenușie, fină, cu suprafața lustruită la exterior, parțial exfoliată (secțiunea II, □17-18, -0,95 m);
- fragment din zona de prindere a cupei la piciorul cilindric din pastă cenușie, fină (diametru picior - 7 cm; secțiunea II, □19-20, -0,50-0,60 m).

#### **Cupă**

- fragment din piciorul unei cupe din pastă de culoare ocru-cenușiu, cenușie în spărtură, cu cioburi pisate adăugate ca degresant; piciorul scurt este decorat cu șapte linii paralele incizate (diametru exterior bază - 9,6 cm; secțiunea II, □19-20, -0,50-0,60 m) (Planșa IX.4);

#### **Căni**

- fragment de toartă din pastă fină de culoare cărămiziu deschis (dimensiuni păstrate 2,85x1,2 cm; secțiunea I, □3, -0,30-0,40 m);
- fragment din gâtul unei căni din pastă cenușie, fină; nu se poate stabili profilul vasului (diametru gât - 8 cm; secțiunea II, □19-20, -0,50-0,60 m).

#### **Pithoi**

Mai multe fragmente pot fi atribuite unui număr de patru vase mari de provizii, lucrate din pastă de culoare cărămizie:

- fragmente din peretele unui vas din pastă omogenă, amestecată cu nisip și rare pietricele; păstrează din decor o linie în val încadrată între linii orizontale incizate (secțiunea I, □30, -0,30-0,40 m);
- fragment de perete din pastă cu mult nisip și calcar pisat (grosime perete 2,4 cm; secțiunea III, □13, -0,30-0,40 m);
- fragment mic de perete din pastă cu mult nisip și pietricele (grosime - 1,7 cm; secțiunea II, □17-18, -0,95 m);
- fragment de buză din pastă compactă cu nisip; buză scurtă, tăiată, trasă spre exterior și fațetată, gât scurt și drept, pereți groși (1 cm); decor din două benzi orizontale în relief (Planșa IX.5);

#### **Amfore**

- fragment de toartă bifidă din zona de inserție cu gâtul vasului; pastă omogenă de culoare cărămizie, negru-cenușiu în spărtură, cu nisip fin adăugat ca degresant. Este o imitație locală a vaselor de import (dimensiuni - 3,5x1,8 cm, secțiunea II, □19-20, -0,50-0,60 m).

#### **Crater**

- fragment din partea superioară a unui vas de mari dimensiuni, cu profilul buzei drept, aproape pătrat în secțiune. A avut aplicată o toartă orizontală (se mai păstrează doar zona ei de inserție). La acest nivel, cu diametrul maxim de cca. 29 cm, diametrul gurii nu poate fi stabilit precis, fragmentul prezentând o deformare datorită temperaturii intense la care a fost expus în timpul arderii. Vasul, de culoare neagră, a fost lucrat din pastă cu mică în compoziție. Are suprafața lucioasă, atât la interior, cât și la exterior (grosime perete - 0,9-1,5 cm; secțiunea I, □30, -0,30-0,40 m) (Planșele VII.4; IX.1).

#### **Alte forme**

- fragment de mici dimensiuni, din baza unui vas cu fund inelar (castron ?) lucrat din pastă de culoare cenușie, omogenă, cu nisip fin (secțiunea II, □17-18, -0,95 m).

\* \* \*

Ceramica însumează 64 de fragmente, 42 din cele două complexe (20 din groapa 1, respectiv 22 din groapa 2) și restul din stratul de cultură<sup>7</sup>. Prin raportarea acestei cifre la suprafața cercetată (483 m<sup>2</sup>), așezarea de epocă geto-dacică clasică ne apare ca una foarte modestă, cu un singur nivel de locuire, suprafața cercetată arheologic plasându-se foarte probabil la limita arealului așezării.

Se pot face câteva precizări asupra două fragmente din lotul ceramic descris. Fragmentele sunt de la o amforă (Groapa 1) și de la un crater (descoperit în strat).

Pasta utilizată și modul de tratare al suprafeței amforei sugerează, mai degrabă, un import din perioada elenistică (posibil sec. IV - III a. Chr.), din zona nord-egeeană (Planșa V.6). Analogii pentru un astfel de fragment sunt greu de găsit datorită stării precare de conservare. Piciorul scurt, ușor evazat apare, de exemplu, la câteva amfore din cercul thasian (Monachov 2003: 286, fig. 56.1.)

Craterul, ca formă importată pe filiera elenistică și imitată de olăria geto-dacică, apare rar în ceramica de epocă clasică și este puțin modificată morfologic. Piesa, reconstituită și ilustrată aici, pare



să fi avut o formă bitronconică, cu zona gâtului mai prelungă față de vasele cunoscute, nefiind tocmai o imitație reușită (Planșele VII.4; IX.1).

Au fost descoperite și publicate puține vase de acest tip. La Brad 'Zargidava' (Ursachi 1995: 188, pl. 101/7; 283/6), sunt cunoscute patru cratere datate în sec. I a. Chr. Cea mai bună analogie a formei o regăsim la un vas descoperit în Transilvania, la Meleia (Crișan 1969: 193, 324, Pl. XCVIII/4).

În încheiere putem, așadar, semna, pe baza analizei materialului ceramic o așezare de epocă Latène, ce se poate data undeva între sfârșitul sec. III / începutul sec. II și sfârșitul sec. I a. Chr.. Deși urmele de locuire, identificate prin cercetare arheologică ale așezării de la 'Băneasa - La Stejar', sunt modeste, aceasta se poate adăuga așezărilor contemporane de la Cățelu Nou (Leahu 1965: 55-67), București 'Ziduri între vii' (Turcu 1972: 65-72), Bragadiru (Turcu 1972: 55-69; 1981: 30-5) și Tânganu (Panait și Turcu 1968: 93-6).

### Note

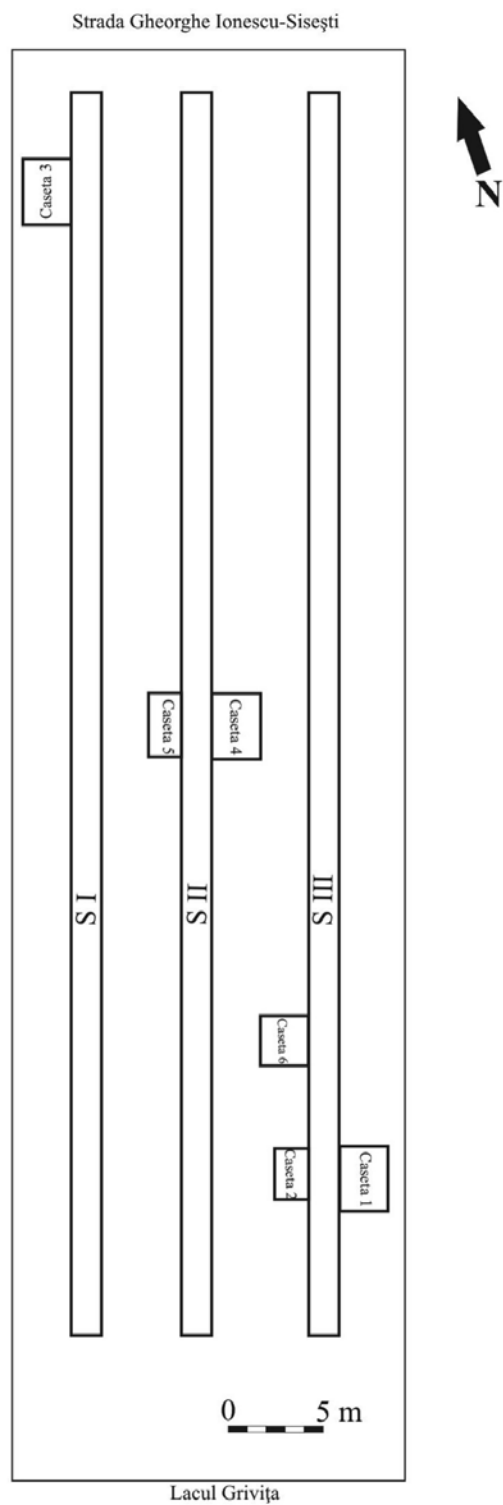
1. Colectivul de cercetare a fost format din Gh. Mănușu Adameșteanu - responsabil, Cosmin-Dan Pîrvulescu, Camelia-Mirela Ciocănel, Cristian Nestorescu și Mihaly-Tibor Zambory (Muzeul Municipiului București).
2. Dimensiunile acestora sunt: secțiunile I - III = 70x2 m; casete: caseta 1 = 7x2 m; caseta 2 = 4x2 m; caseta 3 = 4x3 m; caseta 4 = 4x3 m; caseta 5 = 4x2 m; caseta 6 = 3x3 m.
3. Ceramica din secolele II-I a. Chr. a fost identificată de către Despina Măgureanu de la Institutul de Arheologie 'Vasile Pârvan' București.
4. Identificate de către colegul dr. I. Bârzescu, de la Institutul de Arheologie 'Vasile Pârvan' București, căruia îi mulțumim.
5. Care nu permite însă reconstituirea diametrului gurii.
6. Fragmentul ceramic a fost studiat și descris de către colegul dr. I. Bârzescu, căruia îi mulțumim.
7. Din numărul total de 22 de fragmente, 6 sunt de la vase modelate cu mâna, restul de la ceramică lucrată la roată.

### Bibliografie

- Constantiniu, M. (1965) 'Șantierul arheologic Băneasa - Străulești. 1. Așezarea autohtonă prefeudală de la Băneasa (La Stejar)', *Cercetări Arheologice în București* II: 75-98.
- Crișan, I.H. (1969) *Ceramica daco-getică cu specială privire la Transilvania*, București: Ed. Științifică.
- Leahu, V. (1965) 'Săpăturile arheologice de la Cățelu Nou', *Cercetări Arheologice în București* II: 11-74.
- Mănușu-Adameșteanu Gh., Pîrvulescu, C.D., Ciocănel, C.-M., Nestorescu, C., Zambory M.-T. și Vasile G. (2008) 'București. Punct: Băneasa - La Stejar, str. Gh. Ionescu-Sisești, nr. 215', în M.V. Angelescu și F. Vasilescu (ed.) *Cronica Cercetărilor Arheologice din România, campania 2007: [prezentată la] a XLII-a ediție a Sesiunii Anuale de Rapoarte Arheologice, Iași 2008*, pp. 58-60, București: CIMEC.
- Monachov, S.I. (2003) *Grecheskie amfory v Prichernomor'e*, Moskva Saratov.
- Panait, P.I. și Turcu, M. (1968) 'Cercetările arheologice de la Tânganu', *București. Materiale de Istorie și Muzeografie* VI: 83-96.
- Rosetti, D.V. (1932), *Câteva așezări și locuințe preistorice din preajma Bucureștilor*, București.
- Turcu, M. (1969) 'Ceramica geto-dacă din colecțiile muzeului de istorie a municipiului București', *București. Materiale de Istorie și Muzeografie* VII: 163-78.
- (1972) 'Vestigii getice cercetate în București', *București. Materiale de Istorie și Muzeografie* IX: 65-72.
- Turcu, M. (1981) 'Cercetări arheologice la Bragadiru', *Cercetări Arheologice în București* III: 30-46.
- Ursachi, V. (1995) *Cetatea dacică de la Brad - Zargidava*, Bibliotheca Thracologica, București: Ed. Enciclopedică.



**Planșa I.** Vedere din satelit cu terenul cercetat.  
Vue satellite du site archéologique.



**Planșa II.** Planul săpăturilor arheologice.  
Plan de l'excavation.



1

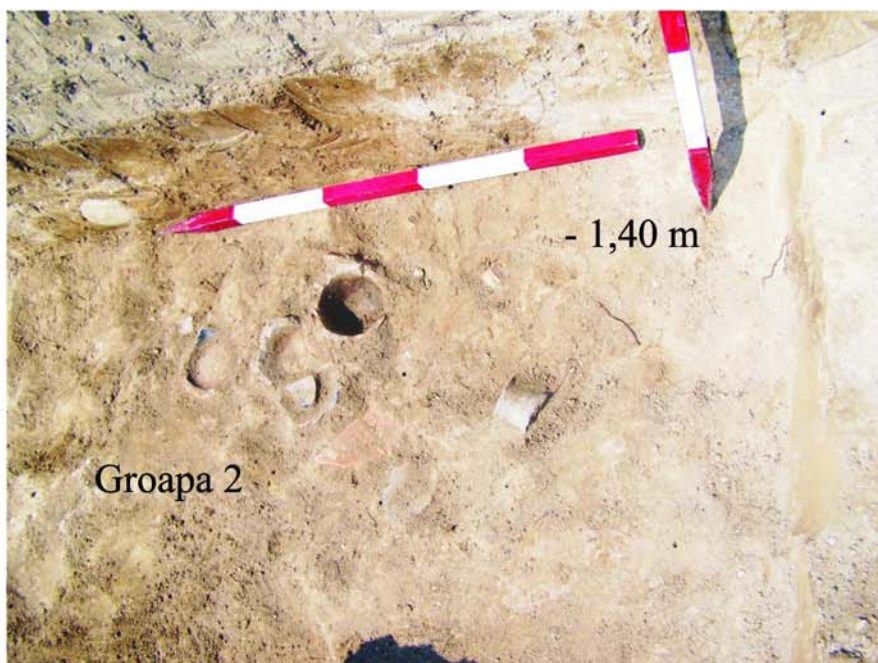


2

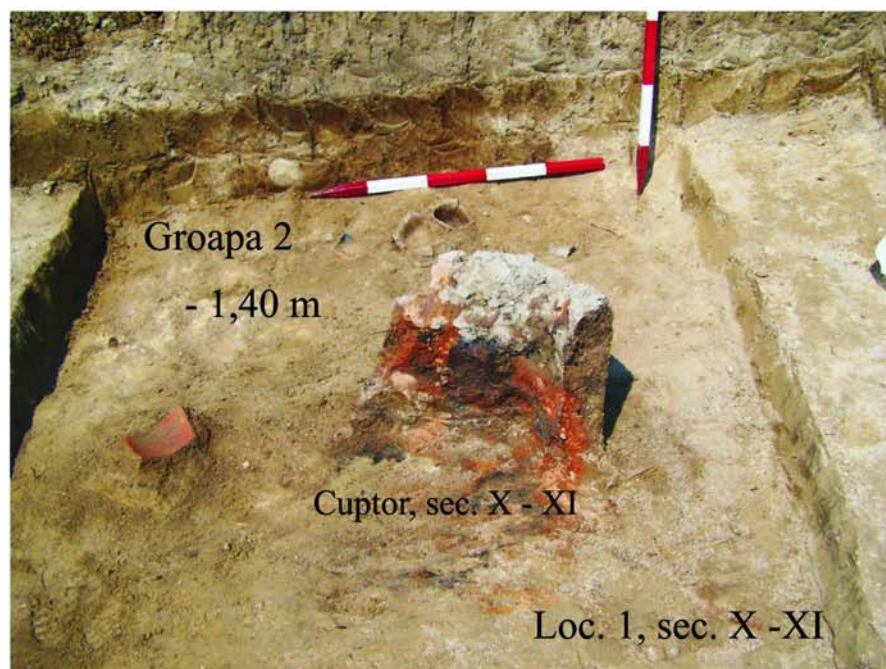


3

**Planșa III.** Sec. II - I a. Chr.  
 Groapa 1: Stadiu surprindere (1), în timpul golirii (2-3).  
 Siècles II - I av. J.-C.  
 Fosse 1: Stade avant (1) et lors du dégagement (2-3).



1



2

**Plasa IV.** Sec. II - I a. Chr.

Groapa 2: detaliu (1), văzut dinspre cuptorul Locuinței 1 (2).

Siècles II - I av. J.-C.

Fosse 2: détail (1), vue depuis l'endroit du four 1 (2).



**Planșa V.** Groapa 1, sec. II - I a. Chr. (1-5) și IV-III a. Chr. (6).  
 Ceramică lucrată cu mâna (1-2), la roată (3-6): vas borcan (1-2), cană (3-4), amforă (5-6).  
 Fosse 1, siècles II-I av. J.-C. (1-5) et IV-III av. J.-C. (6)  
 Poterie faite à la main (1-2) et à la roue (3-6): jarre (1-2), coupe (3-4), amphores (5-6).



1



2



3

**Planșa VI.** Groapa 2, sec. II - I a. Chr.  
Ceramică lucrată cu mâna, vas borcan (1-3).

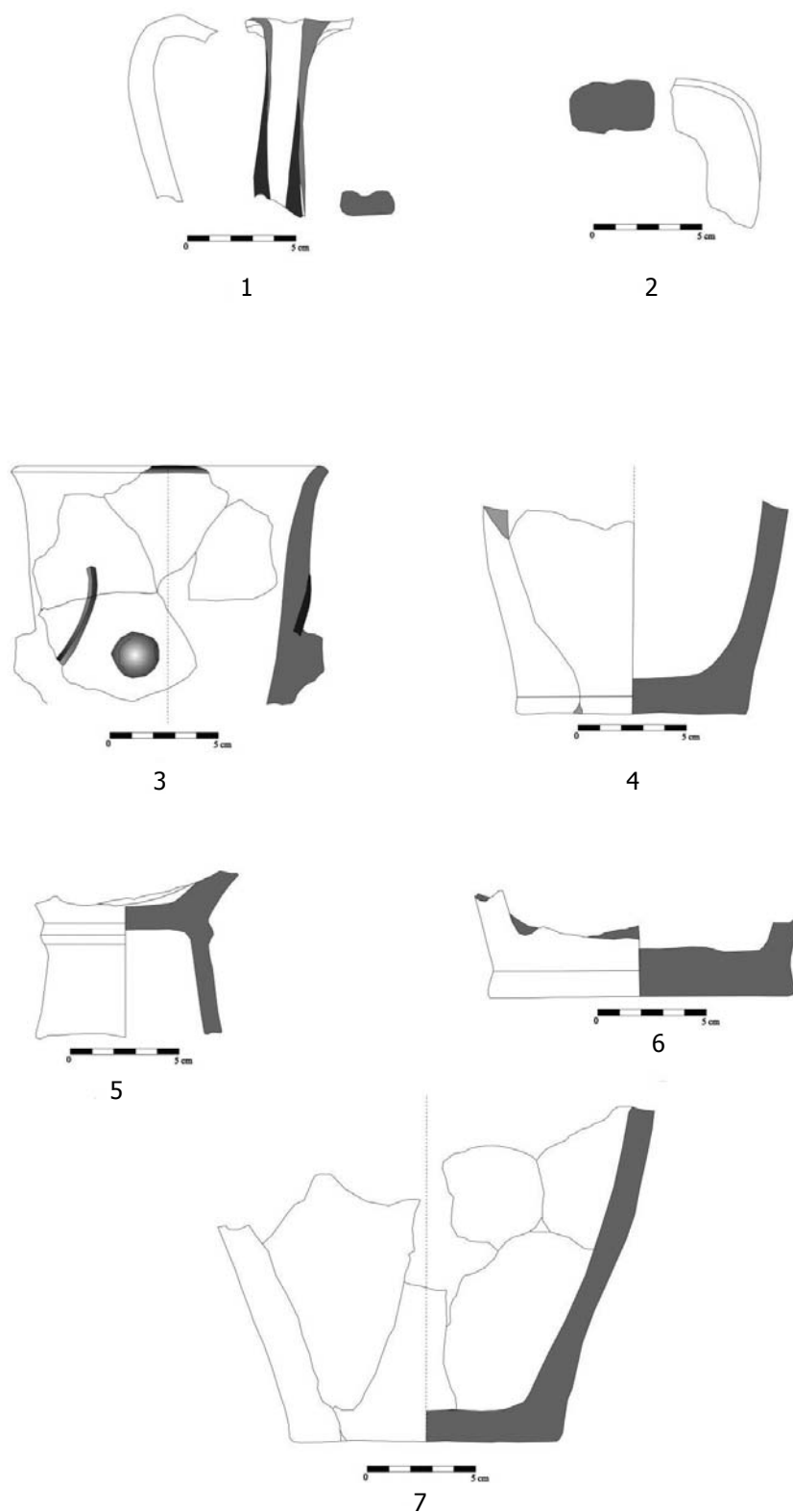
Fosse 2, siècles II-I av. J.-C.

Poterie faite à la main, pot bocal (1-3).



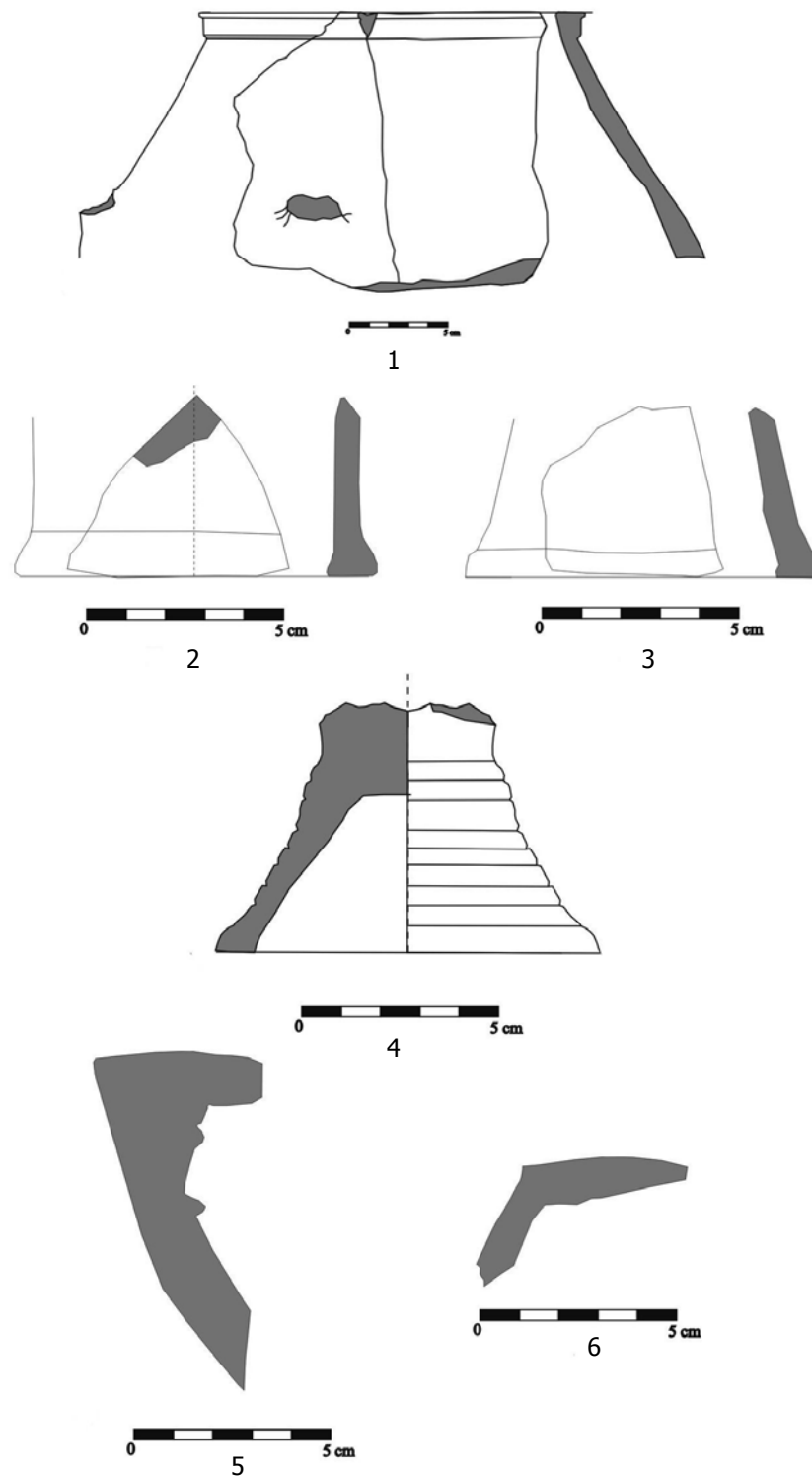
**Plansa VII.** Ceramică descoperită în strat, în Secțiunea I.  
 Ceramică lucrată cu mâna (2-3) și la roată (1, 4): pithos (1), fructieră (2-3), krater (4).  
 Céramiques trouvées dans la couche de la Section I.  
 Poterie faite à la main (2-3) et à la roue (1, 4): pithos (1), coupe à fruits (2-3), cratère (4).





**Planșa VIII.** Groapa 1 (1-2), Groapa 2 (3-7), sec. II - I a. Chr.  
Cană (1), amforă (2), vase borcan (3-4; 6-7), fructieră (5).

La fosse 1 (1-2), la fosse 2 (3-7) siècles II-I av. J.-C.  
Coupe (1), amphores (2), pot bocal (3-4, 6-7), coupe à fruits (5).



**Planșa IX.** Ceramică descoperită în strat, sec. II - I a. Chr.  
Krater (1), fructieră (2-3, 6), cupă (4), pithos (5).

Céramiques trouvées dans la couche de la section I, siècles II-I av. J.-C.  
Cratère (1), coupe à fruits (2-3, 6), coupe (4), pithos (5).