

# SUPORTURILE PARALELIPIPEDICE DIN ENEOLITICUL TIMPURIU DE LA DUNĂREA DE JOS

Vasile OPRIS \*  
Cătălin LAZĂR \*\*

**Abstract:** *This study aims to discuss and analyse a specific category of ceramic objects dated to the Early Eneolithic in the Lower Danube region, the so called parallel-piped stands. There are few discoveries of this object type and it has been rarely discussed by archaeologists. The shape of the parallel-piped stands seems to be a local invention of the Boian - Polyanitsa - Karanvo V communities, lasting about 300 years (ca. 4900-4600 cal. BC) on the both sides of Lower Danube. We have analysed 15 stands (5 were fragments and 10 were completely restored). Our analysis involved macroscopic observations in order to reconstruct the major production stages (paste preparation, manufacture methods, decoration, firing conditions, and after-firing treatment). Another aim was to interpret the function of these objects. Deep abrasion traces occur on the bases and the edges of the upper holes of most of the analysed objects. Some stands have preserved inside traces of soaked soot. These observations, together with some contextual information, lead us to interesting hypotheses concerning the life cycle and utility of the parallel-piped stands.*

**Rezumat:** *Acest studiu își propune să discute și să analizeze o categorie specifică de obiecte ceramice datate în Eneoliticul Timpuriu din regiunea Dunării de Jos, așa-numitele suporturi paralelipipedice. Există puține descoperiri de acest tip de obiecte iar discuțiile pe această temă au fost rare. Forma suporturilor paralelipipedice pare a fi o invenție locală a comunităților Boian - Polyanitsa - Karanvo V și care a fost perpetuată timp de aproximativ 300 ani (cca. 4900-4600 cal. BC) pe ambele maluri ale Dunării de Jos. Am reușit să analizăm în mod direct 15 suporturi distincte (5 au fost fragmente și 10 au fost complet restaurate). Analiza noastră a implicat observații macroscopice, în scopul de a reconstrui etapele de producție majore (prepararea pastei, metodele de manufacturare, decorarea, condițiile de ardere și tratamentele post-ardere) și un alt scop a fost de a face presupuneri cu privire la funcționalitatea acestui tip de obiecte. Pe cele mai multe dintre obiectele analizate au fost identificate urme adânci de abraziune pe baze și pe marginile orificiilor superioare. La partea interioară a unor suporturi au fost observate urme de funingine îmbibată. Toate aceste observații, împreună cu unele informații contextuale, ne-au condus la ipoteze interesante cu privire la ciclul de viață și utilitatea suporturilor paralelipipedice.*

**Keywords:** *parallel-piped stands; pottery; use traces; Boian-Polyanitsa; Eneolithic.*

**Cuvinte cheie:** *suporturi paralelipipedice; cutii-suport; ceramică; urme de utilizare; Boian-Polyanitsa; Eneolitic.*

## 1. Introducere

Scopul prezentului articol este acela de a prezenta și discuta despre o categorie de piese ceramice specifice comunităților culturii Boian, și anume suporturile de formă paralelipipedică. Acestea sunt cunoscute în literatura de specialitate și sub denumirea de 'cutii-suport' (Rosetti 1934: 12-14; Berciu 1935: 13; Comșa 1959: 127) sau 'suporturi paralelipipedice' (Șerbănescu și Șandric 2012: 117), reprezentând o categorie de piese mai puțin abordată și explorată de către arheologi. Fără a prezenta o frecvență foarte mare în cadrul diverselor contexte arheologice domestice atribuite culturii Boian, suporturile de acest tip sunt totuși atestate în mai multe așezări din România și Bulgaria, atribuite respectivelor comunități umane. Tipologia acestor suporturi este, de asemenea, relativ unitară, existând foarte puține variațiuni.

Din perspectivă terminologică, această categorie de piese a fost descrisă, cel mai adesea, drept 'cutie-suport', pentru a defini obiectele din lut ars de formă aproximativ paralelipipedică, fără bază și goale în interior, cu pereți relativ drepți, verticali și o placă superioară în care sunt realizate două sau mai multe orificii. Totuși, pe lângă conotațiile funcționaliste ale termenului de 'cutie-suport',

---

\* Muzeul Municipiului București, B-dul I.C. Brătianu nr. 2, sector 3, 030171, București, România; vasilelieopris@yahoo.com

\*\* Muzeul Național de Istorie a României, Calea Victoriei, nr. 12, sect. 3, 030026, București, România; lazarc@arheologie.ro

preluat de la D.V. Rosetti (1934) și utilizat ulterior de către majoritatea arheologilor români (Berciu 1935; 1937; 1961; Petrescu-Dîmbovița 1944; Morintz 1953; Morintz și Preda 1959; Comșa 1959; 1974; 1990; Mirea 2006; Șerbănescu 2013; Șerbănescu și Șandric 2012; Opriș și Lazăr 2015), din punct de vedere tehnic, respectiva categorie de piese nu prezintă elementele constructive specifice care să permită considerarea lor drept cutii. Mult mai adecvat pentru denumirea respectivelor obiecte ni se pare termenul de 'suporturi paralelipipedice' (Șerbănescu și Șandric 2012, 117), pe care îl vom utiliza și noi în cadrul prezentului studiu.

Cu toate că respectivele suporturi sunt rar descoperite, totuși, pentru studiul de față au fost analizate direct 15 astfel de piese, dintre care 10 întregite și 5 fragmente. Examinarea noastră a fost una macroscopică și a vizat determinarea tipului de pastă și degresanți utilizați, metodele de modelare și de tratare a suprafețelor, formele construite, tipul și organizarea decorurilor, tipurile de ardere și tratamentele post-ardere, precum și observarea urmelor de utilizare și determinarea funcționalității.

## 2. Problematika suporturilor paralelipipedice

### *Istoricul cercetărilor*

Primul studiu în care este prezentat un vas-suport de acest tip are o vechime de mai bine de un secol și are ca subiect rezultatele săpăturilor din așezarea neolitică de la *Tell Denev* de lângă Salmano, Bulgaria (Popov 1914: 174, 225).

Începând cu deceniul al treilea al secolului XX, în România sunt efectuate o serie de sondaje, și mai apoi săpături sistematice, în mai multe stațiuni neo-eneolitice de pe linia Dunării și din jurul Bucureștilor, în unele dintre acestea fiind descoperite și suporturi din categoria celor pe care le analizăm în prezentul articol: Boian A - Grădiștea Ulmilor (Christescu 1925; Comșa 1959), Vidra (Rosetti 1934), Tangâru (Berciu 1935; 1937; 1961), Glina (Petrescu-Dîmbovița 1944), Petru Rareș (Berciu 1961), Spanțov (Morintz 1953; Morintz și Preda 1959), Radovanu 'La Muscalu' (Comșa 1990), Vlădiceasca (Șerbănescu 2013; 2014; Șerbănescu și Șandric 2012), Lăceni 'Cioroica' (Mirea 2006) și Sultana 'Ghețarie' (Opriș și Lazăr 2015).

În Bulgaria, exceptând studiul mai sus menționat (Popov 1914), suporturile paralelipipedice specifice eneoliticului timpuriu nu au atras atenția arheologilor. Din datele pe care le deținem la acest moment, cunoaștem că asemenea piese au fost descoperite în *tell* - urile de la Denev (Popov 1914), Ruse, Hotnitsa și Slatino. De asemenea, în literatura de specialitate din România mai sunt amintite două exemplare provenite din nord-estul Bulgariei, aflate în muzeele din Sofia și Plovdiv (Rosetti 1934: 12; Berciu 1937: 45), fără a se indica însă locul de descoperire. Faptul că arheologii bulgari nu acordă atenție acestui tip de suport ne indică, indirect, frecvența scăzută a acestora în cadrul descoperirilor eneolitice de la sud de Dunăre.

### *Distribuție în timp și spațiu*

Raportat la fazele de evoluție ale culturii Boian enunțate de E. Comșa (1974: 27), cele mai vechi suporturi paralelipipedice au fost descoperite împreună cu ceramică de tip Boian-Giulești, la Aldeni (Comșa 1974: 119) și Lăceni 'Cioroica' (Mirea 2006). Din așezările Boian-Vidra provin cele mai multe astfel de obiecte, acestea fiind considerate tipice pentru respectiva fază. Tot din această fază sunt atestate suporturile cel mai frumos decorate (de exemplu exemplarele de la Vidra, Glina și Sultana 'Ghețarie'). În faza Spanțov (sau de tranziție), suporturile de acest tip continuă să fie atestate, tot cu o frecvență redusă, dar se observă că ele sunt treptat înlocuite de suporturile de formă cilindrică (Comșa 1974: 119).

Pe lângă exemplarele aparținând comunităților Boian, aparent ar fi atestat un suport de acest tip și în nivelul Gumelnița A1 de la Vlădiceasca (Șerbănescu 2014). Pot exista unele semne de întrebare în ceea ce privește contextul descoperirii, deoarece stratigrafia așezării de tip *tell* de la Vlădiceasca prezintă și nivele atribuite fazelor Vidra și Spanțov ale culturii Boian (Șerbănescu 2013), iar cercetarea sitului s-a realizat într-o perioadă în care metodele de săpătură arheologică nu erau cele mai exacte și corecte.

Așadar, pe baza datelor disponibile la acest moment, aria de răspândire geografică a acestor obiecte se rezumă la zona de la nord de Dunăre, mai precis centrul, vestul și sudul Munteniei (Planșa I.1). La sud de Dunăre suporturile paralelipipedice au fost descoperite cu precădere în zona de nord-est a Bulgariei. Evident, numărul scăzut de descoperiri de la sud de Dunăre reflectă cel mai probabil doar stadiul cercetărilor. Nu excludem posibilitatea ca în alte așezări atribuite culturii Polyanitsa (Naydenova 2010) din nord-estul Bulgariei să existe alte exemplare de suporturi paralelipipedice care nu au fost publicate până în prezent.

### *Originea suporturilor paralelipipedice*

Originea acestui tip de suport, piese descoperite cu precădere în situri eneolitice de la Dunărea de Jos, este dificilă de stabilit în contextul unei producții limitate în timp și spațiu. În acest sens, primii cercetători români care încercă să traseze legături, dar și interpretări pentru acest tip de obiecte, au fost D.V. Rosetti (1934: 12-14) și D. Berciu (1937: 45-46). Ambii autori se exprimă în favoarea unor legături între acest tip de suporturi și cele din mediul ceramicii pictate de tip Lengyel. D. Berciu observă suporturi de formă asemănătoare, însă mai recente, în Creta și în Asia de sud-est (Berciu 1937: 46).

Patru decenii mai târziu, problematica originii acestora este sumar reluată de către E. Comșa în monografia dedicată comunităților Boian (Comșa 1974), de unde aflăm despre existența unor exemplare identice tocmai în neoliticul din Creta<sup>1</sup> (Comșa 1974: 109), din păcate fără trimitere bibliografică.

Considerăm că reluarea discuțiilor pe marginea originii acestui tip de suport se impune la stadiul actual al cercetărilor. Ipotezele anterior emise de D. Berciu privind legăturile dintre obiecte cu formă asemănătoare din Epoca Bronzului de pe insula Creta, cele din sud-estul Asiei și cele din eneoliticul de la Dunărea de Jos sunt puțin probabile sau, oricum imposibil de demonstrat. Pot fi însă informații utile în procesul de interpretare la care vom reveni. Legături între suporturile din spațiul ceramicii pictate de tip Lengyel și cele de tip Boian sunt plauzibile în contextul unor influențe stilistice și funcționale asemănătoare, venite pe filieră sudică. Informațiile bazate pe datări absolute demonstrează că producția ceramicii pictate de tip Lengyel (Standler și Ruttkay 2007: 130-2) nu începe mai devreme decât producția ceramicii de tip Boian din fazele finale Vidra și Spantov (cca. 4900-4600 cal. BC, probabilitate 95.4%), pe baza datărilor <sup>14</sup>C efectuate în situri aparținând celor două faze (Voinea și Szmoniewski 2014; Bailey *et al.* 2002: 352). Astfel, putem observa că ipotezele privind originea central-europeană a așa numitelor 'cutii-suport' din mediul Boian sunt improbabile.

Dintre diferitele studii care au urmărit traseul și evoluția în timp a unor obiecte din neo-eneoliticul Balcanic, ne-a atras atenția articolul lui H. Schwarzberg care tratează problematica obiectelor prismatice din lut sprijinite pe unul sau patru picioare (Schwarzberg 2007). Cele mai vechi astfel de obiecte au fost descoperite în Anatolia și datează de la sfârșitul mileniului al VII-lea BC (Schwarzberg 2007: 265), urmând să ajungă în Europa de sud-est în mileniul următor, unde vor avea o largă răspândire. În zona Balcanică evoluează o formă caracteristică, triunghiulară și cu trei picioare, considerată o dezvoltare locală a influențelor sudice (Schwarzberg 2007: 270). 'Cutii-suporturi' sprijinite pe patru picioare mici, cruțate din colțurile bazei<sup>2</sup>, au fost descoperite la nordul Dunării în mediul ceramicii de tip Boian (Christescu 1925: 267, pl. X/fig.14; Comșa 1974: 109). Deși, din punct de vedere crono-cultural, această formă reprezintă singura abordare a unor forme rectangulare la nivelul ceramicii, totuși este dificil de legat evoluția suporturilor paralelipipedice specifice comunităților Boian de această formă anatoliană. Principalul argument ar fi perpetuarea cutiilor suport cu picioare inclusiv în mediul Boian, iar ulterior în cel Gumelnița. Având în vedere această observație, considerăm că suporturile paralelipipedice din eneoliticul timpuriu de la Dunărea de Jos reprezintă un tip de evoluție locală și particulară a obiectelor din lut de formă prismatică, cu durată de viață scurtă la nivel cronologic (cca. 300 de ani) fără legătură cu sursele sudice.

### **3. Materii prime și metode de realizare**

Analiza tehnologică a suporturilor paralelipipedice din eneoliticul timpuriu a inclus studiul pastei, arderea, modalitățile de manufacturare și modul de utilizare al acestora.

#### *Pasta*

Din punct de vedere al compoziției pastei au fost analizate 15 exemplare avute la dispoziție (10 întregite și 5 fragmente). Utilizarea metodei cu trei categorii de pastă stabilite macroscopic (Ignat *et al.* 2012: 106) a condus la observarea a doar două dintre acestea: semifină (10 exemplare) și grosieră (5 exemplare). Lipsa categoriei fine se datorează prezenței din abundență a degresanților (pleavă sau cioburi pisate) și, uneori, a constituenților naturali precum mica albă, concrețiunile calcaroase sau pietrișurile (vezi Tabelul 1).

S-a observat că tipul degresanților utilizați, precum și prezența sau absența unor constituenți naturali, pot fi puși în legătură cu zona de descoperire a suporturilor. Deloc întâmplătoare, considerăm prezența abundantă a amprentelor de fibre vegetale (denumite și pleavă) în toate cele cinci fragmente de suporturi descoperite în complexe cu materiale de tip Boian-Spantov din 'Situl 3' de la Nanov 'Vistireasa' (Planșa IV.1-5). Prezența majoritară a plevei în pasta ceramicii de tip Boian din vestul Munteniei este bine atestată și prin alte studii (Comșa 1962: 216; Mirea și Torcică 2010: 71; Thissen 2014: 106/Fig.2). O altă caracteristică a fragmentelor de suporturi din situl de la Nanov 'Vistireasa' este dată de prezența pietrișului fin sau mediu (Haită 2012: 20, tab.1) cu frecvență sub 5% în pasta a patru din cele cinci

fragmente. Forma pietricelilor este subrotunjită sau rotunjită, incluziuni non-plastice naturale specifice într-o sursă de lut aluvionară.

Al doilea tip de degresant întâlnit la toate celelalte exemplare analizate (n=10), indiferent de atribuirea pe fază culturală, este reprezentat de cioburile pisate. Acestea au fost observate macroscopic și au o frecvență variabilă, cu dimensiuni cuprinse între 0,5 și 4 mm. Exemplarele cu cioburi pisate în pastă au fost descoperite în așezările din jurul Bucureștilor (Glina, Vidra) și în cele de la sud de acestea, spre linia Dunării (Sultana 'Ghețarie', Radovanu 'La Muscalu', Spantov). Incluziunile naturale cel mai des întâlnite în combinație cu cioburi pisate sunt mica albă (7 cazuri), concrețiunile carbonatice (3 cazuri) și pietrișul fin cu frecvență redusă (1 singur caz la Radovanu 'La Muscalu'). Concrețiunile carbonatice și, uneori, mica albă și/ sau nisipuri fine, sunt constituenți specifici în depozitele cu aspect de loess din sudul și sud-estul Câmpiei Române (Jipa 2014).

#### *Manufacturarea suporturilor paralelipipedice*

Toate exemplarele analizate au fost ridicate la mână. Folosirea metodei colacilor sau a fâșiilor din lut dispuse orizontal a putut fi observată pe mai multe exemplare, mai ales cele cu pereți groși (>10 mm), datorită fisurilor horizontale prezente (Rye 1981: 62) (Planșa II.2A.). Unele exemplare cu pereți subțiri (<10 mm), prezintă fisuri oblice sau chiar verticale (Planșa II.1A). Placa superioară a fost fie atașată după ce pereții au fost ridicați, fie utilizată ca bază pentru ridicarea pereților. Majoritatea suporturilor analizate au o alveolare în zona centrală a plăcii superioare și colțurile sunt vizibil înălțate (Planșele II.1A; III.2A, 3A, IV,6A), indicatori ai faptului că placa superioară a fost atașată după ridicarea pereților. Un alt indiciu în acest sens este constituit de forma oblică a tăieturii în lutul moale pentru decuparea orificiilor superioare (diametrul superior > diametrul inferior), care indică o forță aplicată de sus în jos.

Prima suprafață care beneficia de tratament era cea interioară. Netezirea acesteia se realiza grosier, probabil cu ustensile din fibre organice (observate pe exemplarul de la Sultana 'Ghețarie') sau din materiale dure (observate pe unul din suporturile de la Radovanu 'La Muscalu'), imediat după ridicarea suportului, atunci când pasta era încă moale. Urmele rămase de la ustensilele folosite pe suprafața interioară a pereților sunt orientate exclusiv vertical. Acest proces de netezire grosieră reprezintă singurul tip de tratament observat pentru suprafețele interioare a tuturor exemplarelor analizate.

Suprafețele exterioare au beneficiat de mai multă atenție, uneori fiind aplicat și un slip din lut fin, în care erau realizate decoruri incizate și/ sau excizate (Planșa IV.2). Fără excepție, toate suprafețele exterioare sunt complet (2 cazuri) sau parțial lustruite (13 cazuri). După întărirea pereților, dar înainte de uscare, se intervenea pentru ajustarea grosimii pereților, pentru lustruirea anumitor suprafețe, pentru realizarea decorurilor prin excizie, incizie, scrijelire, crestare și, uneori, pictare (Rice 1987: 136-40).

#### *Arderea*

Modalitățile de ardere primară sunt dificil de stabilit în contextul în care 10 din cele 15 exemplare analizate prezintă urmele unor arderi secundare. Raportându-ne la tipurile principale de ardere (PCRG 2010: 34-35) observăm că patru suporturi paralelipipedice au fost arse complet oxidant, iar exemplarele respective provin exclusiv din perimetrul unor așezări<sup>3</sup>. Trei exemplare au fost incomplet oxidate în timpul arderii, două dintre acestea (ambele de la Vidra) având urme de ardere secundară sub forma unor pete de fum la interior.

Arderea neoxidantă (sau reducătoare) a fost observată la patru dintre suporturi: două fragmente cu pleavă în pastă descoperite în situl de la Nanov 'Vistireasa' și două suporturi întregite din siturile de la Vidra și Sultana 'Ghețarie'. Exemplarul din urmă a fost descoperit aruncat într-o groapă, fiind foarte puțin afectat de arderi secundare, cu toate că prezintă urme de fum la interior (Oprîș și Lazăr 2015) și este elocvent pentru evidențierea modului de ardere primară.

O altă categorie este cea a exemplarelor arse neregulat (cu zonalitate și/ sau pete), care sunt în număr de patru. Acest tip de ardere este specific arderii la foc deschis, în atmosferă necontrolată (Rye 1981: 98). Efectele unei arderi secundare într-un mediu necontrolat ar fi putut avea aceleași efecte. Exemplare arse neregulat sunt descoperite în așezări, cum ar fi cel de la Glina, care este negricios în partea inferioară și brun-cărmiziu în partea superioară (Planșa II.2A). De asemenea, unul din cele două exemplare de la Radovanu 'La Muscalu' prezintă aceleași culori, dar care sunt însă invers poziționate (Planșa IV.7A).

#### *Tratamente post-ardere*

Un număr de patru suporturi analizate, cu modele incizate și/ sau excizate pe corp, au pastă albă încrustată în spațiile obținute, operațiune realizată după procesul de ardere (trei exemplare de la Vidra (Planșele II.3; III.2, 3) și unul de la Sultana 'Ghețarie' (Oprîș și Lazăr 2015) (Planșa II.2).

Suportul de la Spanțov (Plansa IV.8) este prezentat în bibliografie ca având pastă albă aplicată pe suprafețele scrijelite, păstrată doar pe mici porțiuni datorită arderii secundare din incendiul locuinței (Morintz 1953: 227). Însă, la o analiză mai atentă a exemplarului respectiv s-a constatat că informația respectivă nu se verifică. Un alt exemplu de suport paralelipipedic cu pastă albă încrustată este atestat la sud de Dunăre, la *Te//Denev* (Plansa I.2 A-B) (Popov 1914: 225). Totuși, nu trebuie să ignorăm efectul fenomenelor post-depoziționale asupra gradului de conservare a încrustației cu pastă albă. Astfel, condițiile de abandon și de păstrare în sol pot conduce la degradarea acesteia, mai ales dacă respectiva pastă nu este fixată prin ardere.

Pictarea suprafețelor exterioare cu culoare roșie după ardere a fost observată pe trei exemplare, două de la Vidra (Plansule II.3; III.2) și unul de Sultana 'Ghețarie' (Plansa II.2) și este asociată întotdeauna cu încrustația de pastă albă. Aceeași asociere este întâlnită și pe exemplarul de la *Te//Denev* (Plansa I.2) din Bulgaria (Popov 1914: 225).

#### 4. Tipologia formelor și a decorurilor

Această analiză a vizat studierea formelor bazate pe raportul dimensiunilor, tipul orificiilor, tipurile și organizarea decorului.

##### *Forme și particularități*

Pentru a defini forma suporturilor în discuție, adesea a fost des utilizat termenul de 'cutie suport' sau cel de 'suport paralelipipedic' (Morintz și Preda 1959: 164-5; Berciu 1961: 400 și urm.; Comșa 1959: 127; 1974: 109, 119; Șerbănescu și Șandric 2012: 117), făcându-se referire la forma geometrică de tip paralelipiped dreptunghic. Măsurătorile noastre efectuate pe zece exemplare întregite au determinat că aria bazei este de obicei mai mare decât aria plăcii superioare, forma generată fiind mai apropiată de cea a trunchiului de piramidă patrulateră. Unele suporturi au colțurile superioare ușor înălțate.

Dimensiunile suporturilor paralelipipedice studiate sunt variabile. La Vidra au fost descoperite două exemplare de mici dimensiuni (Plansa II.3-4). Raportul dintre dimensiuni se păstrează în limite constante ( $l < h < L$ ). Într-un singur caz, la *Te//Denev*, înălțimea este mai mare decât lățimea (Popov 1914: 225). Această situație reflectă probabil un aspect particular al meșterilor de la sud de Dunăre ce au manufacturat exemplarul respectiv. Suportul de la Radovanu 'La Muscalu' are o formă teșită, deoarece înălțimea este mai mică decât lățimea (Plansa IV.7, identic cu Comșa 1990: Fig.19/16).

O altă caracteristică a celor zece suporturi restaurate ce au făcut obiectul analizei noastre, indiferent de locul descoperirii sau de faza culturală, îl constituie cele două orificii din placa superioară. Sunt însă atestate și suporturi cu mai mult de două orificii superioare: la Tangâru este amintit și ilustrat un exemplar cu 3 orificii în nivelul Boian-Vidra (Berciu 1937: 41, fig.36) și un fragment de placă superioară (?), cu cel puțin patru orificii, grupate câte două, descoperită în nivelul Boian IVb (Spanțov) (Berciu 1961: 400, fig.182/5). Un alt exemplar cu patru orificii dispuse coliniar pe lungimea plăcii superioare a fost descoperit în nivelul Gumelnița A1 de la Vlădiceasca (Șerbănescu 2014), fiind și singura astfel de descoperire atestată în cultura Gumelnița. Despre apartenența acestui exemplar la mediul gumelnițean ne-am exprimat punctul de vedere la începutul acestui articol. În toate cazurile analizate, forma orificiilor superioare este circulară, cu diametre cuprinse între 3 și 9 cm.

Orificii de mici dimensiuni, situate pe fiecare din pereții scurți, dispuși de obicei simetric, au fost identificate pe exemplare de la Vidra (Rosetti 1934: 12-14, Fig.13), Spanțov (Morintz 1953: 228, Fig.10) și Sultana 'Ghețarie' (Oprîș și Lazăr 2015). Un caz deosebit privind orificiile laterale îl reprezintă un exemplar de la Radovanu 'La Muscalu' (Plansa IV.6), pe care apar amprente ale unor proeminențe rupte din vechime în locul unde pe altele sunt prezente mici orificii. Aceste orificii laterale au fost interpretate în trecut ca având utilitate pentru ventilația fumului sau ferestre de modele de locuințe (Rosetti 1934: 13; Berciu 1937: 45), însă principala funcție practică a acestora considerăm că a constituit-o apucarea, ridicarea, manipularea și transportarea suporturilor în poziție normală.

##### *Decorul: tipuri și organizare*

Tipurile de decor prezente pe suporturile paralelipipedice sunt, în ordinea frecvenței, incizia, excizia, pictura și foarte rar decorul plastic, fiind întâlnite adesea combinații între ele pe suprafețele aceluiași obiect (Tabelul 2). Crestături fine au fost trasate pe marginile superioare, uneori fiind prezente și pe marginile laterale (Plansa II.3). Decorurile incizate și excizate sunt organizate în modele repetitive, alcătuite din grupuri de linii paralele (Plansule II.2; III.2) sau cu forme geometrice de tipul meandrelor (Plansule I.3, 4; III.1,3), romburilor (Plansa III.3), dreptunghiurilor (Plansa III.2, 3). Alteori, apar combinații dintre aceste elemente. Suprafețele plăcilor superioare sunt, de cele mai multe ori, bine lustruite și foarte rar decorate. Decorul plastic sub forma canelurilor paralele, pictate cu roșu

și alb, este întâlnit pe placa superioară a unui singur exemplar de la Vidra (Planșa II.3). Un alt caz de placă superioară decorată, de această dată cu motive curbilini incizate/ excizate, apare la exemplarul de suport de la Glina (Planșa II.1).

Pe baza datelor acumulate din analiza efectuată nu s-au observat două exemplare cu decor identic. Pot fi însă trasate o serie de tendințe în tehnica și organizarea decorului, în funcție de evoluția acestui tip de obiect în timp. Astfel, unul dintre puținele fragmente care a fost descoperit împreună cu ceramică de tip Boian-Giulești, prezintă decor cu excizii organizate în meandre (Planșa I.3). Decorurile incizate organizate în motive geometrice, precum și pictarea cu roșu crud, în combinație cu încrustarea de pastă albă, sunt procedee specifice fazei Vidra (Comșa 1974: 119). Excizia pe suprafețe largi este specifică pentru suporturile descoperite în niveluri cu ceramică de tip Boian-Spanțov (Morintz 1953: 227; Berciu 1961: 406).

### 5. Funcționalitate și utilizare

Diverse ipoteze privind funcția acestor suporturi paralelipipedice au fost emise de la primele studii dedicate acestei categorii de piese, încă din prima jumătate a secolului trecut (Rosetti 1934: 12-14; Berciu 1937: 45; Petrescu-Dîmbovița 1944: 70). Scopul lor de a susține recipiente ceramice a fost sigura ipoteză concretă emisă, păreri contrare fiind exprimate doar în legătură cu tipurile de vase ce puteau fi depozitate în aceste suporturi. Descoperirea unui picior de vas tip *Steckdose* în interiorul unui suport descoperit în poziție normală (verticală) la Glina (Petrescu-Dîmbovița 1944: 70) a reprezentat dovada necesară pentru stabilirea definitivă a tipului de vase ce erau susținute de acestea (Comșa 1974: 109).

Pe baza analizei celor 15 exemplare s-au putut verifica, în parte, aceste ipoteze. În primul rând, trebuie menționat că pe aproape toate orificiile amplasate în placa superioară s-au putut observa urme de abraziune la partea exterioară a acestora (Planșa VI.2-4). De asemenea, puternice urme de abraziune s-au observat și pe baza suporturilor analizate (Planșa V.1-6).

Prezența acestor urme doar în anumite zone de pe suprafața obiectelor, reprezintă un indiciu clar al originii lor datorită activităților antropice (manipulare, transportare, utilizare) și nu în urma unor fenomene naturale post-depoziționale (Schiffer și Skibo 1989; Skibo 1992: 103-43; Vieugué 2014: 622). Efectele abraziunii depind de durata acțiunii, forța aplicată și de caracteristicile materialelor care intră în contact cu zonele afectate. În cazul ceramicii, duritatea, exprimată aici prin rezistența la abraziune, este direct proporțională cu temperatura de ardere. Porozitatea ceramicii scade rezistența la abraziune, iar incluziunile dure din pastă, precum cioburile pisate sau pietrișurile, sporesc rezistența (Schiffer și Skibo 1989: 105).

Cele 10 suporturi întregite analizate prezintă în pastă cioburi pisate și urme de abraziune, atât în jurul orificiilor din placa superioară, cât și pe bază. Procesul de abraziune s-a datorat contactului dintre suporturi și anumite materiale dure, precum vasele ceramice sau anumite obiecte de piatră. Poziționarea urmelor de abraziune la partea superioară a orificiilor, precum și forma oblică a pereților orificiilor, ne indică o introducere parțială a obiectelor ce au cauzat urmele respective în orificiile suporturilor. Astfel, se poate demonstra că pe orificiile superioare ale suporturilor au fost așezate, depozitate și manipulate obiecte din ceramică de tipul vaselor mici, cu partea inferioară tronconică (Rosetti 1934: 14). Ipotezele anterioare privind introducerea picioarelor de vase tip *Steckdose* se verifică doar în cazul vaselor cu diametrul piciorului având mici dimensiuni (<9 cm).

Referitor la urmele de abraziune de pe bazele suporturilor analizate se impun câteva precizări. În primul rând, aceste urme atestă o utilizare sau manipulare intensă a obiectelor respective (Vieugué 2014: 625). În al doilea rând, suprafețele pe care erau manipulate au fost fie dure (lut, lemn, ceramică, piatră), fie avem de-a face cu trei elemente distincte: un substrat mai puțin dur (de exemplu o piele de animal, o țesătură vegetală etc.), materialul abraziv și suportul. Un exemplu în acest sens este oferit de o serie de studii experimentale (Schiffer și Skibo 1989: 112), sub forma unui vas ceramic manipulat pe o podea din lut: podeaua este substratul, iar particulele dure (nisip, pietricele) din și de pe aceasta reprezintă materialul abraziv. Acest exemplu îl considerăm cel mai apropiat de contextul în care exemplarele analizate au ajuns să prezinte urme de abraziune pe baze. Urmele adânci pot fi date și de durata și forța abraziunii. Principala forță care acționează asupra bazei este gravitația, care crește direct proporțional cu greutatea obiectului. Urmele adânci de abraziune de pe bazele majorității exemplarelor analizate pot fi puse astfel în legătură cu o greutate mai mare datorată manipulării suporturilor respective, atunci când acestea erau așezate obiecte pe placa superioară.

Alte zone unde au fost observate urme de abraziune sunt colțurile marginilor inferioare și, într-un singur caz, colțurile marginilor superioare (Planșa VI.1). Aceste urme ne indică faptul că utilizarea pieselor nu se desfășura doar în poziție normală (verticală), suporturile fiind manipulate și în poziție oblică sau cu placa superioară în jos, cel mai probabil în timpul unor operațiuni de transport.

O altă categorie de urme observate pe aceste suporturi sunt reprezentate de petele de culoare brun-negricioasă (cu aspect de funingine) dispuse pe pereții interiori (Planșa VI.5-6) și care pot fi puse în legătură cu efectele secundare ale anumitor activități din timpul utilizării. Aceste urme, precum și descoperirea suporturilor în imediata apropiere a vetrelor de foc, cel puțin pentru unele exemplare studiate (Berciu 1935: 13; 1937: 45), i-a determinat pe unii cercetători să considere că ele erau utilizate ca sisteme de încălzire a vaselor de bucătărie (Berciu 1937: 45) sau a vaselor cu fund conic, în general (Rosetti 1934: 13, 14). Tot în sprijinul acestei ipoteze ar pleda și orificiile de pe pereții laterali, care ar fi avut rol în ventilația aerului necesar în timpul procesului de combustie. Într-un studiu recent ce analizează suportul descoperit la Sultana 'Ghețarie', s-au emis o serie de ipoteze privind funcționalitatea exemplarului respectiv (Oprîș și Lazăr 2015), pe baza elementelor identificate pe acesta, petele de fum respective fiind foarte evidente mai ales la interiorul acestuia.

Un alt suport paralelipedic cu urme clare de utilizare (Planșa V.3) a fost descoperit în poziție orizontală în interiorul unui vas bitronconic, într-o locuință incendiată de la Spanțov (Morintz 1953: 225-6). Acest exemplu ne demonstrează că utilizarea acestor suporturi nu era continuă, iar atunci când nu erau folosite ele erau depozitate.

## 6. Discuții și concluzii

La fel cum arătam și cu o altă ocazie (Oprîș și Lazăr 2015), probabil, aspectul cel mai interesant al acestei categorii de suporturi îl reprezintă evoluția lor cronologică limitată exclusiv la comunitățile culturii Boian (cca. 5100-4600 cal. BC). Astfel, exceptând un suport de mari dimensiuni, cu patru orificii, provenit conform lui D. Șerbănescu din nivelul Gumelnița A1 din așezarea de tip *tell* de la Vlădiceasca<sup>4</sup> (D. Șerbănescu 2014), restul descoperirilor au fost atribuite fazelor Giulești, Vidra și Spanțov ale culturii Boian.

Arealul geografic de distribuție a acestor suporturi paralelipedice se limitează, de asemenea, la aria de răspândire a comunităților Boian - Polyanitsa - Karanvo V, adică nord-estul Bulgariei, centrul, vestul și sudul Munteniei. Interesant este faptul că suporturile de acest tip nu apar în Dobrogea și zona litoralului vest pontic, dar nici dincolo de Olt sau în nordul Munteniei.

Datele referitoare la distribuția geo-cronologică a suporturilor paralelipedice, corelate cu absența unor elemente certe privind evoluția tipologică a acestora din forme ceramice specifice comunităților neo-eneolitice din regiunile respective sau învecinate (Grecia, Anatolia), ne indică inventarea și dezvoltarea acestui tip de suport de către comunitățile locale din zona Dunării de Jos, într-un interval cronologic general cuprins între 4900-4600 cal. BC. De asemenea, evoluția temporală a acestui tip de suport nu depășește 300 de ani, iar frecvența sa în siturile comunităților Boian - Polyanitsa - Karanvo V este foarte scăzută: doar 16 situri (Planșa I.1), cu un număr de 26 suporturi întregi sau fragmentare, la care se adaugă două exemplare amintite în muzeele de la Plovdiv și Sofia, în literatura de specialitate mai veche (Rosetti 1934: 12; Berciu 1937: 45), în cazul acestora din urma nefiind cunoscute siturile în care au fost descoperite.

Cuantificarea puținelor date contextuale, în corelație cu analiza tipologico-tehnologică și cea traseologică, ne oferă informații importante legate de funcționalitatea și modul de utilizare a suporturilor paralelipedice. Astfel, din cele 10 suporturi întregite, din păcate doar pentru 4 dintre ele deținem informații contextuale: 3 provin din locuințe incendiate (Glina, Radovanu 'La Muscalu' și Spanțov) și unul dintr-o groapă din marginea așezării (Sultana 'Ghețarie'). Exemplarul de la Glina a fost descoperit în *Casa 10*<sup>5</sup>, în poziție normală (verticală), întreg, în interiorul său aflându-se un picior de vas tip *Steckdose* (Petrescu-Dîmbovița 1944: 70). Aparent, suportul era în utilizare în momentul incendiului ce a distrus locuința. De asemenea, unul dintre suporturile de la Radovanu 'La Muscalu' (Planșa IV.6)<sup>6</sup> a fost descoperit în *Casa 7* din nivelul superior. Din planurile săpăturilor observăm că locuința marcată cu cifra 7 este cea mai excentrică ca localizare din întreg nivelul superior de la Radovanu 'La Muscalu' (Comșa 1990: 74, Fig.36), fiind situată la marginea de est a așezării, orientată est-vest, perpendicular pe orientarea generală a celorlalte locuințe din același nivel (Comșa 1990: 76, Fig.38). Suportul de la Spanțov (Planșa IV.8) a fost descoperit în *Locuința 1* din nivelul III, fiind amplasat în interiorul unui vas mare împreună cu alte două vase bitronconice (Morintz 1963: 227, Fig.9). La Sultana 'Ghețarie' suportul paralelipedic a fost descoperite în groapa C13, în stare fragmentară (Oprîș și Lazăr 2015), în asocierie cu fragmente de la un vas cu picior și un vas tronconic, ambele parțial reîntregibile.

În general, datele contextuale ne indică doar condițiile în care o parte dintre suporturile analizate și-au încheiat ciclul de utilizare. În schimb analizele tehnologice, tipologice și traseologice ne oferă informații prețioase despre modul de manufacturare și utilizare al suporturilor respective. Astfel, modelarea se realiza manual, cel mai adesea în tehnica colacilor, la fel ca și în cazul celorlalte tipuri de vase ceramice. Urmele de uzură identificate la nivelul orificiilor de pe placa superioară a suporturilor

dovedește indirect depozitarea și manipularea de vase ceramice în acestea, în anumite perioade de timp. Informația aceasta, corelată cu urmele de fum și degradările cromatice<sup>7</sup> identificate în interiorul suporturilor, dublate de unele date contextuale (unele suporturi au fost descoperite în apropierea vetrelor), demonstrează utilizarea lor în operațiuni ce implicau utilizarea focului. Totodată, urmele de uzură evidențiate la nivelul bazei suporturilor analizate demonstrează manipularea în diverse locuri a acestora, operațiuni legate evident de ciclul de utilizare. De asemenea, urmele de abraziune identificate pe colțurile marginilor inferioare sau superioare, demonstrează existența în timpul ciclului de utilizare a unor operațiuni de transport și depozitare a lor. În sprijinul ultimei observații vine și contextul descoperirii suportului de la Spanțov - în interiorul unui vas mare în asociere cu alte două vase bitronconice (Morintz 1963: 227, Fig. 9). Așadar, suporturile paralelipipedice prezintă o dinamică specifică a ciclului de utilizare în cadrul activităților domestice din cadrul locuințelor. Totuși, elucidarea totală a intențiilor oamenilor preistorici privind realizarea și utilizarea acestui tip de obiect va rămâne, din păcate, dincolo de înțelegerea noastră (Schiffer 1999: 214).

Suporturile paralelipipedice din eneoliticul timpuriu, prin elementele particulare tipologice, tehnologice și funcționale ce le prezintă, rămân, deocamdată, o categorie de piese inedite în repertoriul ceramic specific comunităților Boian - Polyanitsa - Karanvo V. Nu în ultimul rând, numărul mic de descoperiri de acest fel ne duce cu gândul la anumite circumstanțe speciale ce determinau utilizarea lor (evenimente deosebite din cadrul comunităților respective) sau, poate, la anumite persoane cu statut privilegiat în cadrul grupului ce le utilizau. Totuși, datele disponibile la acest moment, pe baza analizelor realizate în cadrul acestui studiu, fac imposibilă dezvoltarea unor alte direcții de interpretare decât cele deja prezentate. Rămâne ca viitoarele cercetări, ce poate vor conduce la descoperirea de piese similare, să aducă date noi referitoare la această categorie de suporturi, care să permită formularea altor ipoteze interpretative.

### Mulțumiri

Dorim să mulțumim pe această cale colegilor Pavel Mirea (Muzeul Județean Teleorman), Cristian Eduard Ștefan (Institutul de Arheologie 'Vasile Pârvan' București), Theodor Ignat (Muzeul Municipiului București), Oana Ilie (Muzeul Național de Istorie a României), Dimitar Cherneakov (Rousse Regional Museum of History), Lolita Nikolova (International Institute of Anthropology Salt Lake City) și Kamen Boyadziev (National Institute of Archaeology and Museum, Bulgarian Academy of Sciences) pentru accesul la unele dintre suporturile paralelipipedice prezentate în acest studiu sau pentru informațiile privitoare la anumite descoperiri nepublicate. De asemenea, dorim să mulțumim colegului Laurens Thissen (Thissen Archaeological Ceramics Bureau) pentru discuțiile constructive privind originea acestui tip de suport.

Această lucrare a fost realizată în cadrul programului POSDRU/159/1.5/S/137832 'MINERVA - Cooperare pentru cariera de elită în cercetarea doctorală și post-doctorală și a programului Parteneriate în domenii prioritare – PN II, derulat cu sprijinul MEN – UEFISCDI, proiect nr. 338/2014.

### Note

<sup>1</sup>. În opinia noastră considerăm că, cel mai probabil, respectivul autor a preluat greșit informația de la D. Berciu (1937: 46).

<sup>2</sup>. Din descrierea lui E. Comșa referitoare la așa numitele 'cutii-suport' din cultura Boian (Comșa 1974: 109) aflăm că: „unele suporturi au forme puțin deosebite, în loc să aibă pereții laterali întregi, cei ce le-au modelat au decupat pe fiecare perete câte o porțiune în formă de arc lăsând suportul sprijinit pe patru piciorușe”.

<sup>3</sup>. Despre două dintre suporturi, unul din așezarea de la Spanțov, altul din cea de la Radovanu 'La Muscalu', cunoaștem că au fost descoperite în perimetrul unor locuințe incendiate (Morintz 1953: 226-7, respectiv Comșa 1990: 75-77). Alte două exemplare provin din așezarea de tip *tell* de la Vidra și au contexte incerte.

<sup>4</sup>. Ne-am exprimat rezervele asupra atribuirii crono-culturale a suportului de la Vlădiceasca chiar la începutul acestui studiu.

<sup>5</sup>. Conform marcajului original păstrat pe ambele suprafețe ale piesei.

<sup>6</sup>. Conform marcajului de pe mai multe fragmente ce îl compun.

<sup>7</sup>. Datorate expunerilor la temperaturi ridicate, în timpul ciclului de utilizare.



## Bibliografie

- Bailey, D.W., Andreescu, R.-R., Howard, A., Macklin, M. și Mills, S. (2002) 'Alluvial landscapes in the temperate Balkan Neolithic: transition to tells', *Antiquity*, 76: 349-55.
- Berciu, D. (1935) 'Săpăturile arheologice de la Tangâru (1934). Raport preliminar', *Buletinul Muzeului Județean Vlașca 'Teohari Antonescu'* I: 1-55.
- (1937) 'Prime considerațiuni asupra neoliticului din Valea Dunării inferioare în legătură cu descoperirile din județul Vlașca', *Buletinul Muzeului Județean Vlașca 'Teohari Antonescu'* II: 31-105.
- (1961) *Contribuții la problemele neoliticului în România în lumina noilor cercetări*, Editura Academiei Republicii Populare România, București.
- Christescu, V. (1925) 'Les stations préhistoriques du lac de Boian', *Dacia. Revue d'archéologie et d'histoire ancienne* 2: 249-276.
- Comșa, E. (1959) 'Săpături arheologice la Boian-Grădiștea Ulmilor', *Materiale și Cercetări Arheologice* VI: 127-35.
- (1962) 'Săpăturile arheologice de la Ipotești', *Materiale și Cercetări Arheologice* VIII: 213-9.
- (1974) *Istoria comunităților culturii Boian*, Editura Academiei Republicii Socialiste România, București.
- (1990) 'Complexul neolitic de la Radovanu', *Cultură și Civilizație la Dunărea de Jos* VIII: 5-126.
- Haită, C. (2012) *Sedimentologie și micromorfologie. Aplicații în arheologie*, Muzeul Național de Istorie a României, Biblioteca Muzeului Național, seria Cercetări Pluridisciplinare XII, Târgoviște: Ed. Cetatea de Scaun.
- Ignat, T., Opriș, V., Voicu, M., Andreescu, R. și Lazăr, C., (2012) 'Ceramica din locuința nr. 5 de la Sultana 'Malu Roșu'. Analiză primară (I)', *Buletinul Muzeului Județean Teleorman, Seria Arheologie* 4: 101-32.
- Jipa, D.C. (2014) 'The loess-like deposits in the Lower Danube Basin. Genetic significance', *Geo-Eco-Marina* 20: 7-18.
- Mirea, P. (2006), *Culturile Boian și Vădastra din bazinele Vedei și Teleormanului*, referat doctorat Institutul de Arheologie 'Vasile Pârvan' București.
- Mirea, P. și Torcică, I. (2010) 'Locuirile neolitice și eneolitice din zona Vistireasa, com. Nanov, jud. Teleorman. Note preliminare', *Buletinul Muzeului Județean Teleorman, Seria Arheologie* 2: 69-77.
- Morintz, S. (1953) 'Șantierul Spanțov', *Studii și Cercetări de Istorie Veche și Arheologie*, IV(1-2): 220-39.
- Morintz, S. și Preda, C. (1959) 'Săpăturile dela Spanțov', *Materiale și Cercetări Arheologice* V: 163-73.
- Naydenova, E. (2010) 'Actual research status of the Chalcolithic cultures Polyanitsa and Boian', *Studii de Preistorie* 7: 71-9.
- Opriș, V. și Lazăr, C. (2015) 'Notă privind un suport specific culturii Boian, faza Vidra, descoperit la Sultana-Ghețarie', *Cercetări Arheologice* XXI, sub tipar.
- Prehistoric Ceramics Research Group (2010), *The study of prehistoric pottery: general policies and guidelines for analysis and publication*, Occasional Papers NOS 1 and 2, 3<sup>rd</sup> Edition Revised.
- Petrescu-Dîmbovița, M. (1944) 'Raport asupra săpăturilor de la Glina, jud. Ilfov, 1943', *Raport asupra activității științifice a Muzeului Național de Antichități în anii 1942 și 1943*, București, pp. 65-71.
- R. Popov, R., (1914) 'Le tumulus de Denew pres du village Salmanovo', *Izvestija, Bulletin de la Société Archéologique Bulgare* IV: 148-225.
- Rice, P.M. (1987) *Pottery Analysis: A Sourcebook*, Chicago: University of Chicago Press.
- Rosetti, D.V. (1934) 'Săpăturile de la Vidra - raport preliminar', *Publicațiile Muzeului Municipiului București* 1: 6-65.
- Rye, O.S. (1981) *Pottery technology. Principles and reconstruction*, Manuals on archaeology 4, Washington DC: Taraxacum.
- Schiffer, M.B. (1999) 'A behavioral theory of meaning', în J.-M. Skibo și G.M. Feinman (eds.) *Pottery and people. A dynamic interaction*, pp. 199-218, Salt Lake City: University of Utah Press.
- Schiffer, M.B. și Skibo, J.-M. (1989) 'A provisional theory of ceramic abrasion', *American Anthropologist* 91 (1): 101-15.
- Șerbănescu, D. (2013) 'Research on the Eneolithic tell of Vlădiceasca, Călărași county - Romania', în A. Comșa (ed.) *Facets of the past. The Challenge of the Balkan Neo-Eneolithic, Proceedings of the International Symposium Celebrating the 85<sup>th</sup> birth anniversary of Eugen Comșa, 6-12 October, 2008, Bucharest, Romania*, pp. 312-35, București: Ed. Academiei Române.
- (2014) 'Ceramica Gumelnița A1. Studiu de caz tell-ul Vlădiceasca, jud. Călărași', *Sesiunea Internațională de Comunicări Pontica XLVII, 2-3 octombrie 2014, Constanța*, comunicare orală.

- Șerbănescu, D. și Șandric, B. (2012) 'Tell-uri eneolitice în regiunea Valea Mostiștei. O privire generală', în A.S. Morintz și R. Kogălniceanu (ed.) *Survey in Archaeology, often a neglected science, Proceedings of the II Archaeological Symposium, Giurgiu, October 23<sup>rd</sup>-26<sup>th</sup>, 2011, Archaeological Debates*, 2, pp. 103-50, Giurgiu: Ed. Pelican.
- Skibo, J.-M. (1992) *Pottery Function. A Use-alteration Perspective*. New-York: Plenum.
- Stadler, P. și Ruttkey, E. (2007) 'Absolute Chronology of the Moravian - Eastern - Austrian group (MOG) of the painted pottery (Lengyel-Culture) based on new radiocarbon dates from Austria', în Janusz K. Kozłowski and Pal Raczky (eds.) *The Lengyel, Polgár and related cultures in the Middle/Late Neolithic in Central Europe*, pp. 117-46, Krakow: Polska Akademia.
- Schwarzberg, H. (2007) 'Prismatic polypod vessels and their way to Europe', în C. Lichter (ed.), *How did farming reach Europe? Anatolian-European relations from the second half of the 7th through the first half of the 6th millennium cal BC - Proceedings of the International Workshop, Istanbul, 20-22 May 2004*, pp. 255-73, Istanbul: Ege Yayınları.
- Thissen, L. (2014) 'Boian period ceramics from Teleor 008, a site in South of Romania', *Studii de Preistorie* 11: 97-113.
- Vieugué, J. (2014) 'Use-wear analysis of prehistoric pottery: methodological contributions from the study of the earliest ceramic vessels in Bulgaria (6100-5500 BC)', *Journal of Archaeological Science* 41: 622-30.
- Voinea, V. și Szmoniewski, B.Sz. (2014) 'La céramique énéolithique découverte dans les grottes de la zone Cheile Dobrogei - Casian - Târgușor (région Dobroudja)', *Sesiunea Internațională de Comunicări Pontica XLVII, 2-3 octombrie 2014, Constanța*, comunicare orală.

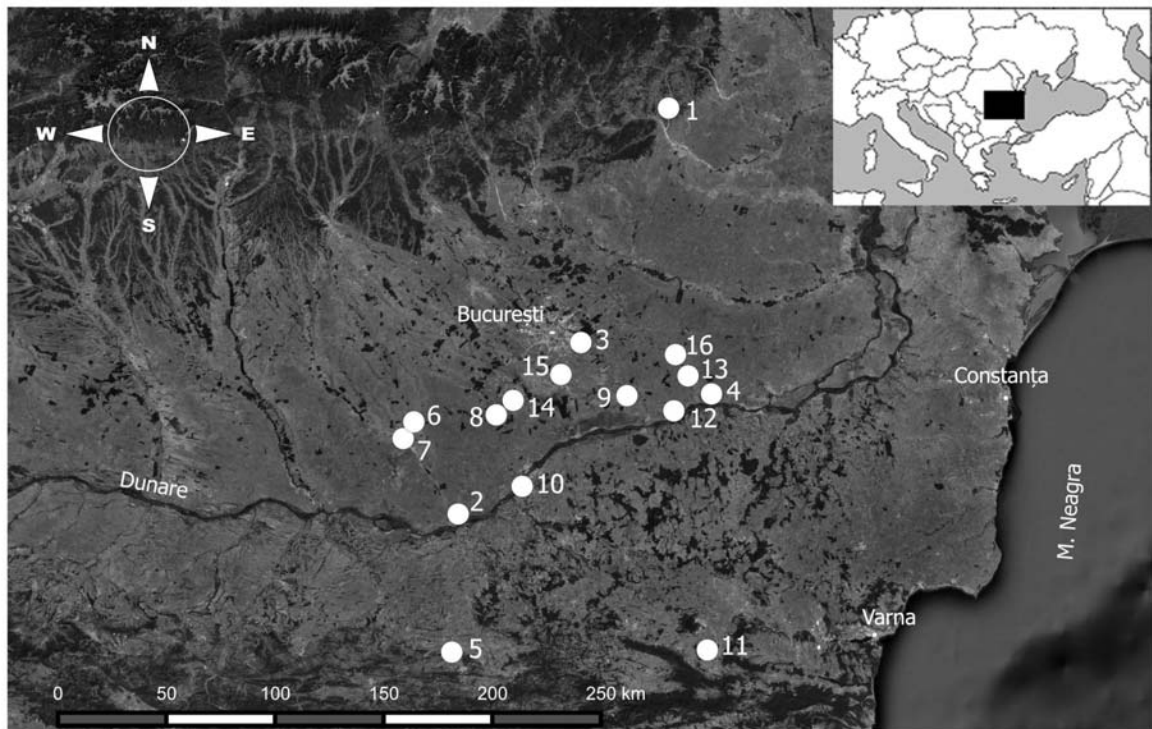
Sit (obiect)	Faza	Tip pastă	Degresant	Incluziuni naturale	Tip ardere	Ardere secundară
Nanov 'Vistireasa' (Planșa IV.1)	Spanțov	Semifină	Pleavă și cioburi pisate	Mică	Reducătoare	
Nanov 'Vistireasa' (Planșa IV.4)	Spanțov	Semifină	Pleavă	Mică	Ardere neregulată	
Nanov 'Vistireasa' (Planșa IV.3)	Spanțov	Grosieră	Pleavă	Pietricele	Ardere neregulată	
Nanov 'Vistireasa' (Planșa IV.5)	Spanțov	Semifină	Pleavă	Pietricele	Oxidantă incomplet	
Nanov 'Vistireasa' (Planșa IV.2)	Spanțov	Grosieră	Pleavă	Pietricele	Reducătoare	
Radovanu 'La Muscalu' (Planșa IV.7)	Spanțov	Semifină	Cioburi pisate	Mică	Ardere neregulată	•
Radovanu 'La Muscalu' (Planșa IV.6)	Spanțov	Grosieră	Cioburi pisate	Mică, pietricele, carbonați	Oxidantă complet	•
Spanțov (Planșa IV.8)	Spanțov	Grosieră	Cioburi pisate	Mică, carbonați	Oxidantă complet	•
Glina (Planșa II.1)	Vidra	Semifină	Cioburi pisate	Mică	Ardere neregulată	•
Sultana 'Ghețarie' (Planșa II.2)	Vidra	Grosieră	Cioburi pisate	-	Reducătoare	•
Vidra (Planșa II.4)	Vidra	Semifină	Cioburi pisate	Mică	Oxidantă complet	•
Vidra (Planșa III.2)	Vidra	Semifină	Cioburi pisate	-	Oxidantă incomplet	•
Vidra (Planșa III.1)	Vidra	Semifină	Cioburi pisate	Mică și carbonați	Oxidantă incomplet	•
Vidra (Planșa II.3)	Vidra	Semifină	Cioburi pisate	-	Oxidantă complet	•
Vidra (Planșa III.3)	Vidra	Semifină	Cioburi pisate	Mică	Reducătoare	•

**Tabelul 1.** Caracteristicile tehnologice ale suporturilor paralelipipedice (n=15).  
Technological characteristics of parallel-piped stands (no.=15).

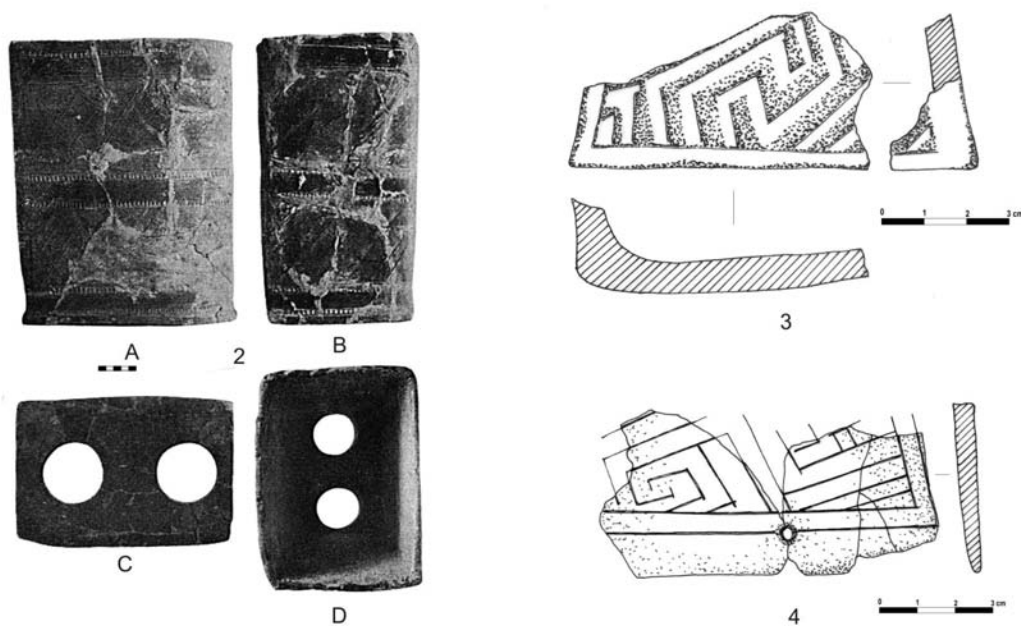
Sit (obiect)	Tip decor			
	Plastic	Excizat	Incizat	Pictat
Glina (Planşa II.1)		•	•	
Nanov 'Vistireasa' (Planşa IV.4)				
Nanov 'Vistireasa' (Planşa IV.1)				
Nanov 'Vistireasa' (Planşa IV.3)			•	
Nanov 'Vistireasa' (Planşa IV.5)				
Nanov 'Vistireasa' (Planşa IV.2)			•	
Radovanu 'La Muscalu' (Planşa IV.7)				
Radovanu 'La Muscalu' (Planşa IV.6)		•		
Spanţov (Planşa IV.8)		•		
Sultana 'Gheţărie' (Planşa II.2)			•	•
Vidra (Planşa II.4)			•	
Vidra (Planşa III.3)			•	
Vidra (Planşa III.2)			•	•
Vidra (Planşa II.3)	•		•	•
Vidra (Planşa III.1)			•	

**Tabelul 2.** Suporturi paralelipedice analizate: distribuţia tipurilor decorative (n=15).

The analysed parallel-piped stands: distribution of decoration types (no.=15).

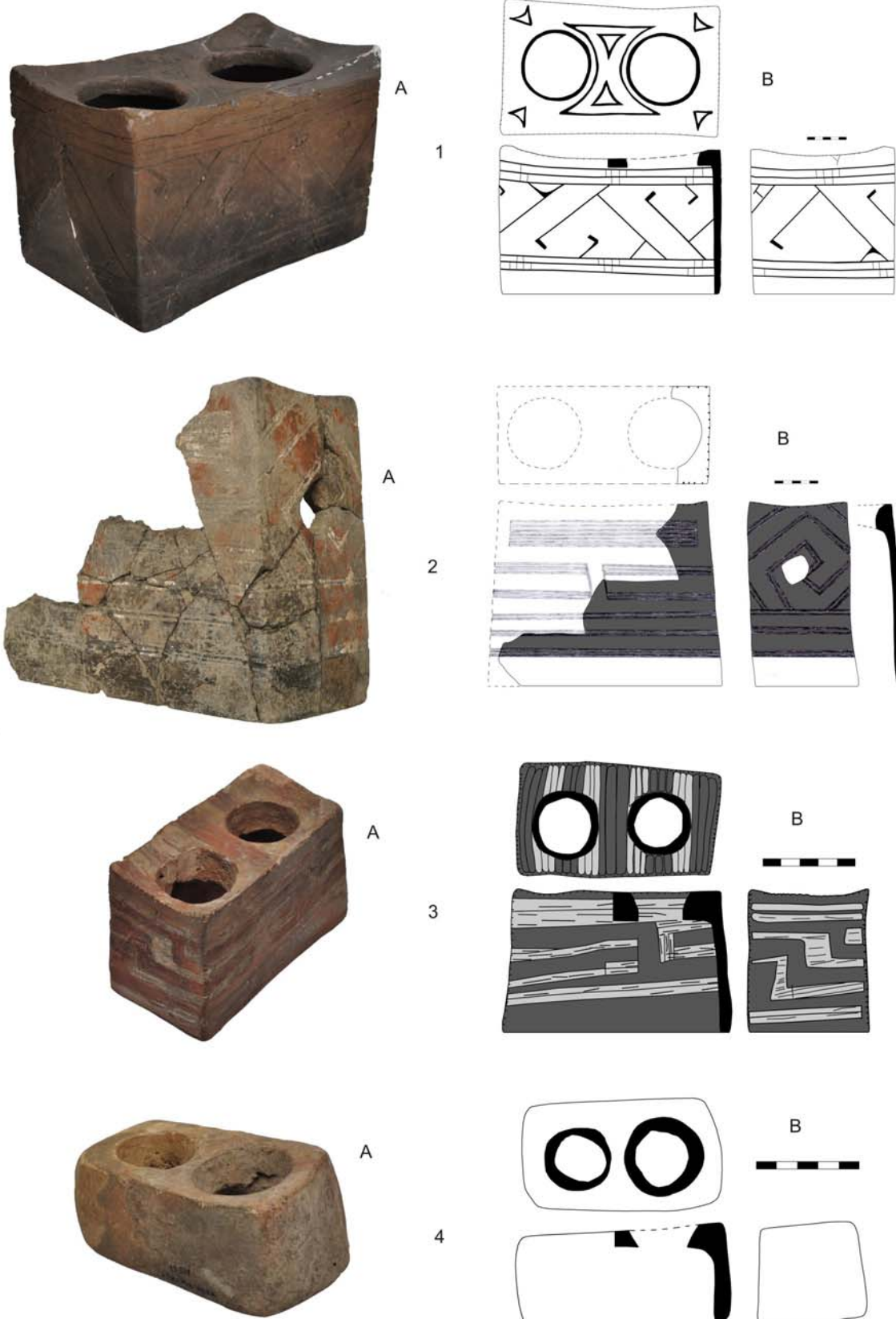


1

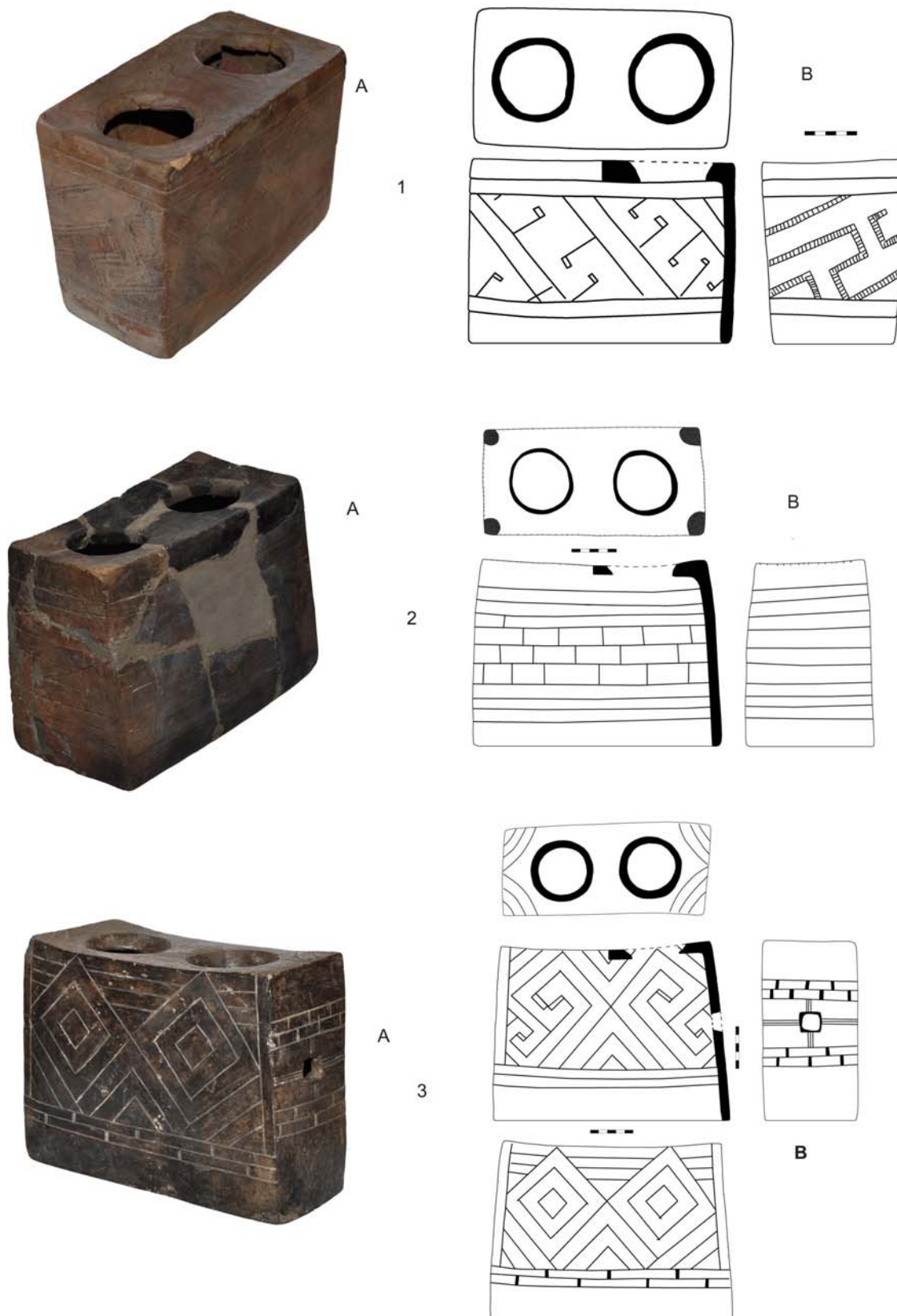


**Plansa I.** 1. Situri unde au fost descoperite suporturi paralelipipedice (1. Aldeni; 2. Bujoru; 3. Glina; 4. Grădiștea Ulmilor (Vărăști); 5. Hotnitsa; 6. Lăceni 'Cioroaița'; 7. Nanov 'Vistireasa'; 8. Petru Rareș; 9. Radovanu 'La Muscalu'; 10. Ruse; 11. Salmanovo 'Denev'; 12. Spantov; 13. Sultana 'Ghețarie'; 14. Tangâru; 15. Vidra; 16. Vlădiceasca); 2. Suport paralelipipedic de la *Te//* Denev (după Popov 1914, modificat); 3. Fragment de suport de la Lăceni 'Cioroaița'; 4. Fragment de suport de la Bujoru.

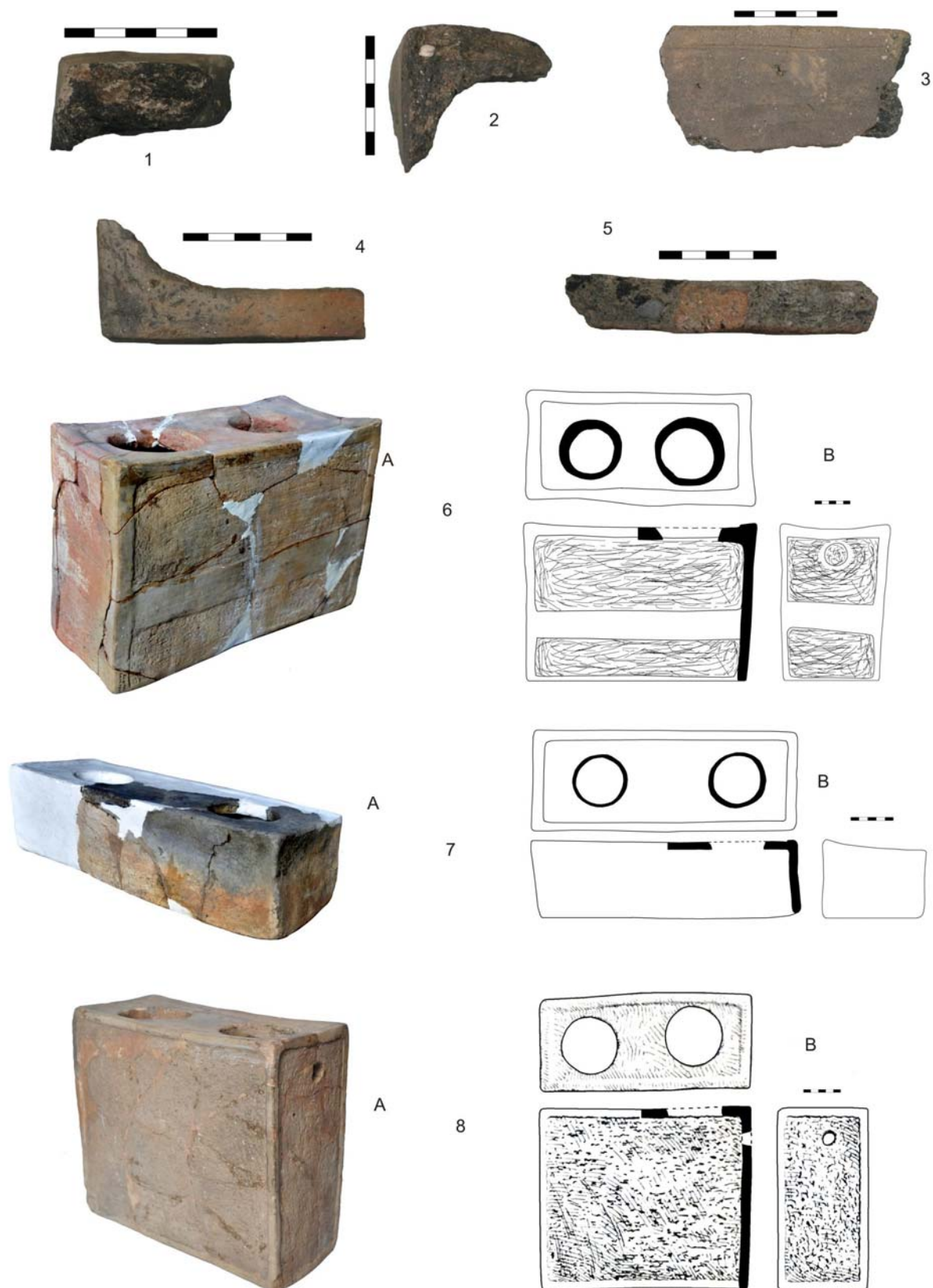
1. Sites where were parallel-piped stands have been discovered (1. Aldeni; 2. Bujoru; 3. Glina; 4. Grădiștea Ulmilor (Vărăști); 5. Hotnitsa; 6. Lăceni 'Cioroaița'; 7. Nanov 'Vistireasa'; 8. Petru Rareș; 9. Radovanu 'La Muscalu'; 10. Ruse; 11. Salmanovo 'Denev'; 12. Spantov; 13. Sultana 'Ghețarie'; 14. Tangâru; 15. Vidra; 16. Vlădiceasca); 2. Parallel-piped stand from *Te//* Denev (after Popov 1914, modified); 3. Fragment of parallel-piped stand from Lăceni 'Cioroaița'; Fragment of parallel-piped stand from Bujoru.



**Planșa II.** Suporturi paralelipedice: 1. Glina; 2. Sultana 'Ghețarie'; 3, 4. Vidra.  
 Parallel-piped stands: 1. Glina; 2. Sultana 'Ghețarie'; 3, 4. Vidra.



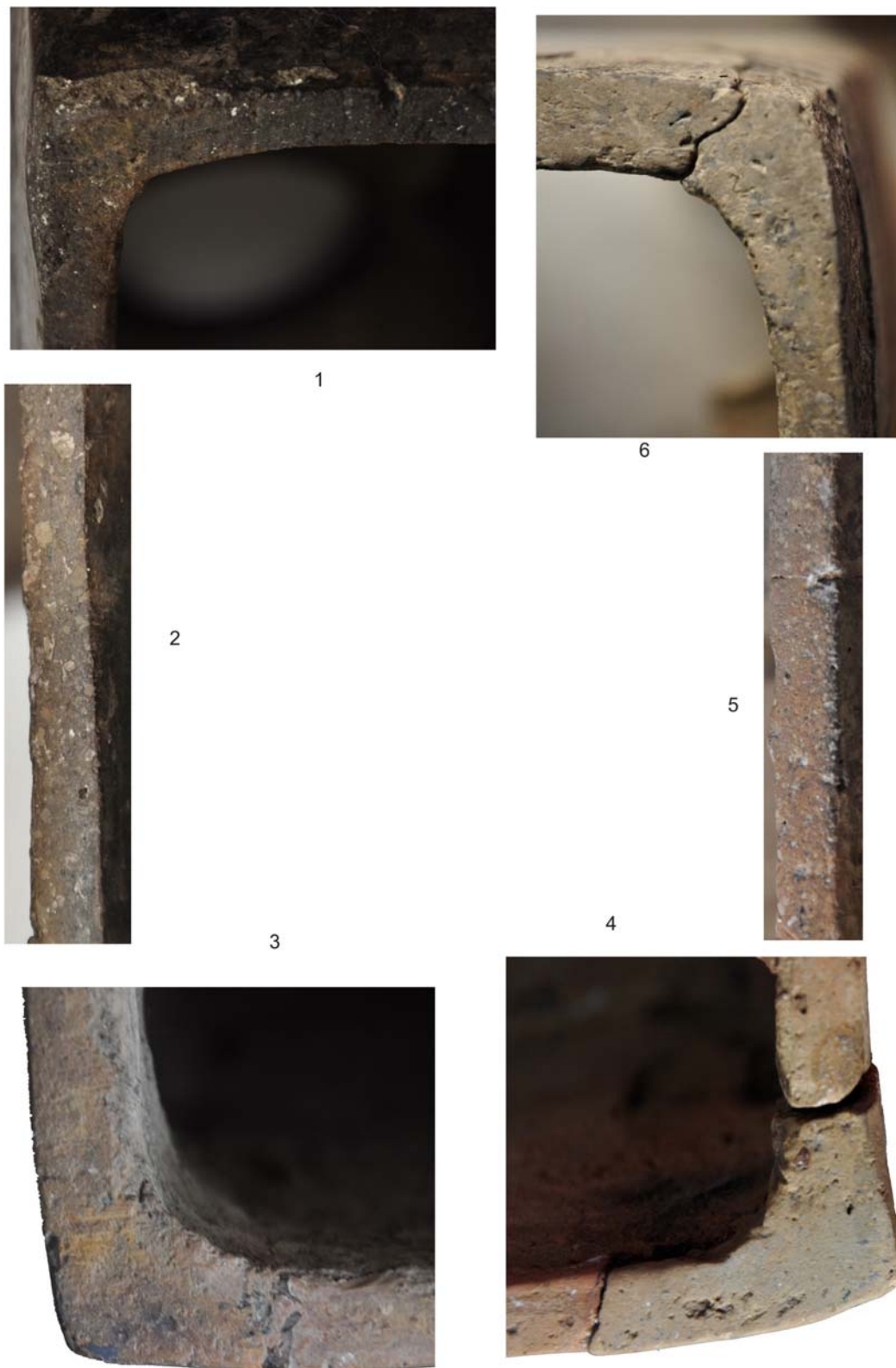
**Planşa III.** Vidra. Suporturi paralelipipedice.  
Vidra. Parallel-piped stands.



**Plansa IV.** 1-5. Fragmente de suporturi paralelipedice de la Nanov 'Vistireasa' (contexte diverse); 6, 7. Radovanu 'La Muscalu'; 8. Spantov (desen după Morintz 1953, modificat).

1-5. Fragments of parallel-piped stands from Nanov 'Vistireasa' (various contexts); 6, 7. Radovanu 'La Muscalu'; 8. Spantov (drawing after Morintz 1953, modified).





**Plansa V.** Urme de abraziune pe baze: 1, 2. Glina; 3. Spațov; 4, 5. Radovanu 'La Muscalu'; 6. Sultana 'Ghețărie'.

Abrasion traces on the bases: 1, 2. Glina; 3. Spațov; 4, 5. Radovanu 'La Muscalu'; 6. Sultana 'Ghețărie'.



1



2



3



4



5



6

**Plansa VI.** Urme de abraziune pe colțurile superioare (1. Glina) și pe marginile orificiilor din placa superioară (2. Glina, 3. Radovanu 'La Muscalu', 4. Spațov); 5, 6. Urme de afumare la interior (5. Sultana 'Ghețărie', 6. Vidra).

Abrasion traces on the high corners (1. Glina) and on the edges of the superior part of the holes (2. Glina, 3. Radovanu 'La Muscalu', 4. Spațov); 5, 6. Soot traces inside parallel-piped stand (5. Sultana 'Ghețărie', 6. Vidra).